

Rozporządzenie PE i Rady (UE) nr 2021/782
dotyczące praw i obowiązków pasażerów
w ruchu kolejowym w kontekście planowanych
i zrealizowanych projektów z nowej
i poprzedniej perspektywy finansowej

Dostępność LAB, CUPT, 26.09.2022 r.

Karol Kłosowski
Dyrektor
Departamentu
Przewozów
Pasażerskich



Geneza ochrony praw pasażerów w transporcie kolejowym

Ochrona praw pasażerów jako jeden z priorytetów polityki transportowej Unii Europejskiej oraz cel wyznaczony w traktatach.

Trzy regulacje kształtujące prawa pasażerów w transporcie:

- kolejowym,
- lotniczym,
- autokarowym.



Rozporządzenie 1371/2007 z 23 października 2007 r.
dotyczące praw i obowiązków pasażerów w ruchu kolejowym:

Ponieważ pasażer jest słabszą stroną umowy przewozu, jego prawa powinny podlegać ochronie.

Rozporządzenie 1371/2007 – informacje ogólne

Rozporządzenie (WE) nr 1371/2007 Parlamentu Europejskiego i Rady z 23 października 2007 r. dotyczące praw i obowiązków pasażerów w ruchu kolejowym:

- weszło w życie **3 grudnia 2009 r.**,
- zawiera 28 motywów, 37 artykułów, 3 załączniki:
 - Załącznik nr I – **Wyciąg z umowy międzynarodowego przewozu osób kolejami (CIV)**,
 - Załącznik nr II – **Minimalny zakres informacji dostarczanych przez przedsiębiorstwa kolejowe lub sprzedawców biletów**,
 - Załącznik nr III – **Minimalne normy jakości obsługi**.

Rozporządzenie 1371/2007 – informacje ogólne

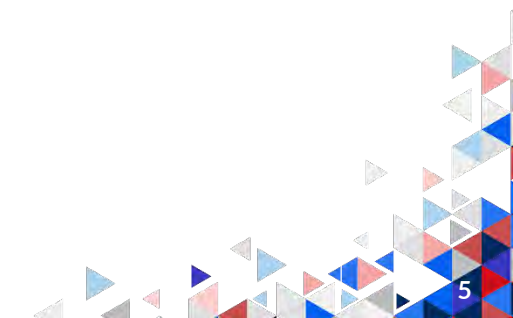
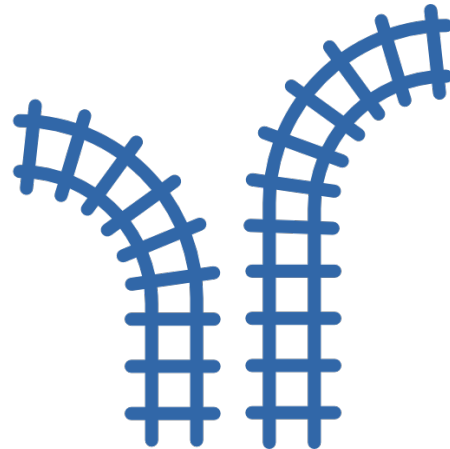
Rozporządzenie 1371/2007 jest wspólnym dla krajów Unii Europejskiej aktem prawnym, którego celem jest ujednoczenie poziomu ochrony i standardu praw pasażerów

- Prawo do przewozu (+ prawo do przewozu bagażu oraz rowerów),
- Prawo do informacji,
- Dostępność biletów w różnych kanałach dystrybucji,
- Prawo do odszkodowania w przypadku opóźnienia pociągu (25%/50%),
- Prawo do zaliczki w przypadku zranienia lub śmierci,
- Prawo do zwrotu kosztów biletu oraz zmiany trasy podróży,
- Prawo do pomocy.

Rozporządzenie 1371/2007 – informacje ogólne

**CEL: UJEDNOLICENIE STANDARDU OCHRONY PRAW PASAŻERÓW
W TRANSPORCIE KOLEJOWYM NA POZIOMIE UNII EUROPEJSKIEJ**

PROBLEM: NIEJEDNOLITY ZAKRES STOSOWANIA PRZEPISÓW ROZPORZĄDZENIA



Rozporządzenie 1371/2007 – możliwość przyznawania przez państwa członkowskie zwolnień ze stosowania wybranych przepisów

Przepisy rozporządzenia 1371/2007, pozwoliły państwom członkowskim Unii Europejskiej na zwolnienie ze stosowania niektórych jego przepisów, **na stałe (bezterminowo)** w stosunku do:

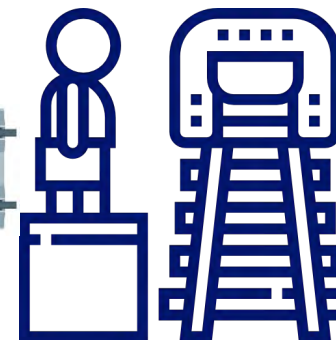
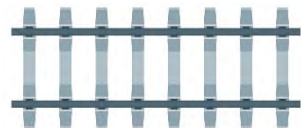
- miejskich,
- podmiejskich i regionalnych kolejowych usług pasażerskich

oraz **czasowo** odnośnie:

krajowych kolejowych połączeń pasażerskich oraz usług lub tras, których istotna część kolejowej usługi, w tym co najmniej jeden planowany przystanek na stacji ma miejsce poza państwami członkowskimi Unii Europejskiej.

Rozporządzenie 1371/2007 – możliwość przyznawania przez państwa członkowskie zwolnień ze stosowania wybranych przepisów

Komisja Europejska: możliwość przyznawania przez państwa członkowskie zwolnień ze stosowania tego aktu wynika przede wszystkim z konieczności poniesienia przez przedsiębiorstwa kolejowe dużych nakładów finansowych na dostosowanie posiadanej infrastruktury, systemów i innych zasobów do wymagań określonych w przepisach tego aktu prawnego.



Rozporządzenie 1371/2007 – możliwość przyznawania przez państwa członkowskie zwolnień ze stosowania wybranych przepisów

Zwolnienia ze stosowania wybranych przepisów rozporządzenia 1371/2007

Terminowe
źródło: rozporządzenie ministra właściwego
ds. transportu

Bezterminowe
źródło: u.o.t.k.

do 3.12.2014
r.

do 3.12.2019
r.

do 3.12.2024
r.

nowelizacja
u.o.t.k.
z 25.06.2009 r.

Rozporządzenie 1371/2007 → Rozporządzenie 2021/782

Rozporządzenie 1371/2007 straci moc obowiązującą **7 czerwca 2023 r.** i z tym dniem zastąpi je rozporządzenie **2021/782**.

Art. 41 rozporządzenia 2021/782:

Niniejsze rozporządzenie wchodzi w życie dwudziestego dnia po jego opublikowaniu w Dzienniku Urzędowym UE.

Niniejsze rozporządzenie stosuje się od dnia **7 czerwca 2023 r.**

Jednakże art. 6 ust. 4 stosuje się od dnia **7 czerwca 2025 r.**

Rozporządzenie 2021/782 – najważniejsze zmiany

- Wysokość odszkodowań w przypadku opóźnienia pociągu: bez zmian.
- Doprecyzowanie zasad odpowiedzialności przewoźników kolejowych oraz możliwości jej wyłączenia – siła wyższa.
- Skrócenie okresu, w którym powinno nastąpić zgłoszenie potrzeby asysty dla osoby z niepełnosprawnością lub o ograniczonej możliwości poruszania się.
- Obowiązkowe szkolenia dla personelu kolejowego w zakresie obsługi osób z niepełnosprawnością i o ograniczonej możliwości poruszania się.
- Wzmocnienie uprawnień związanych z przewozem rowerów.
- Ograniczenia w zakresie możliwości wyłączenia stosowania przepisów rozporządzenia.

Rozporządzenie 2021/782 – najważniejsze zmiany

Zakres stosowania przepisów – ograniczenie możliwości wyłączenia stosowania wybranych przepisów

- Państwa członkowskie mogą zwolnić ze stosowania rozporządzenia usługi, które są świadczone wyłącznie na użytek historyczny lub turystyczny (z wyjątkiem art. 13 i 14).
- Zwolnienia tymczasowe, przyznane na podstawie rozporządzenia 1371/2007 przed 6 czerwca 2021 r., **pozostają ważne do dnia, w którym wygasają.**
- Zwolnienia bezterminowe, przyznane na podstawie rozporządzenia 1371/2007 przed 6 czerwca 2021 r., **pozostają ważne do dnia 7 czerwca 2023 r.**

Rozporządzenie 2021/782 – najważniejsze zmiany

Wyłączenia terminowe

Krajowe kolejowe połączenia pasażerskie, połączenia wykraczające poza teren UE (co najmniej jeden przystanek i istotna część trasy poza UE)

Obowiązują do dnia, w którym wygasają – do 03.12.2024 r.

Uwaga! Wyjątek!

Wyłączenia bezterminowe

Miejskie, podmiejskie, regionalne kolejowe usługi pasażerskie

Obowiązują do 07.06.2023 r.

Rozporządzenie 2021/782 – najważniejsze zmiany

Przed wygaśnięciem zwolnienia dotyczącego krajowych kolejowych usług pasażerskich przyznanego na podstawie rozporządzenia 1371/2007, państwa członkowskie mogą zwolnić takie usługi ze stosowania art. 15, 17 i 19, 20 ust. 2 lit. a) i b) oraz 30 ust. 2 rozporządzenia 2021/782 przez **dotychczasowy okres nieprzekraczający 5 lat.**

Do 7 czerwca 2030 r. państwa członkowskie mogą zwolnić ze stosowania art. 10, gdy nie jest technicznie możliwe wykonanie obowiązku, o którym mowa w tym przepisie. W takim przypadku państwa członkowskie są zobowiązane do przeprowadzenia co najmniej raz na dwa lata ponownej oceny możliwości wykonania obowiązku, o którym mowa w tym przepisie.

Rozporządzenie 2021/782 – zmiany w zakresie dostępności

Pomoc na stacjach kolejowych i w pociągu (art. 23)

Osobom z niepełnosprawnością lub osobom o ograniczonej możliwości poruszania się udziela się pomocy w następujący sposób:

- w przypadku gdy przedsiębiorstwo kolejowe wymaga, aby pasażer podróżował z osobą towarzyszącą zgodnie z art. 21 ust. 2, to osoba towarzysząca (asystent osobisty) jest **uprawniona do podróżowania bezpłatnie** oraz w miarę możliwości do zajmowania miejsca obok osoby z niepełnosprawnością lub osoby o ograniczonej możliwości poruszania się;
- może im towarzyszyć **pies towarzyszący** zgodnie z odpowiednimi przepisami prawa krajowego;
- zarządca stacji lub przewoźnik zapewniają pomoc na stacji **pod warunkiem obecności wyszkolonego personelu na służbie**;
- pomoc ta obejmuje wsiadanie i wysiadanie z pociągu oraz – w przypadku przesiadki – dotarcie do kolejnego pociągu;

Rozporządzenie 2021/782 – zmiany w zakresie dostępności

Warunki udzielania pomocy (art. 24)

- Pomoc udzielana jest pod warunkiem, że podmiot kolejowy zostanie powiadomiony o potrzebie udzielenia pomocy pasażerowi **co najmniej 24 godziny** przed sytuacją, w której taka pomoc będzie potrzebna.
- **W przypadku przejazdu z przesiadkami wystarczy jedno powiadomienie dotyczące całej podróży** (do jednego podmiotu kolejowego), pod warunkiem że przekazane zostaną wystarczające dane dotyczące wszystkich etapów podróży. Podmiot odbierający powiadomienie zobowiązany jest przekazać je wszystkim przewoźnikom i zarządcom stacji zaangażowanym w realizację podróży.
- Uwaga! **Do 30 czerwca 2026 r. państwa członkowskie mogą wydłużyć okres powiadomień potrzeby pomocy w podróży do maksymalnie 36 godzin.**

Rozporządzenie 2021/782 – zmiany w zakresie dostępności

Szkolenia personelu (art. 26) – **nowy obowiązek!**

1. Przedsiębiorstwa kolejowe i zarządcy stacji zapewniają, aby **wszyscy członkowie personelu, w tym nowo zatrudnieni, którzy w ramach swoich regularnych zadań udzielają bezpośredniej pomocy osobom z niepełnosprawnością i osobom o ograniczonej możliwości poruszania się**, zostali przeszkoleni z problematyki niepełnosprawności, aby wiedzieli, jak sprostać potrzebom osób z niepełnosprawnością i osób o ograniczonej możliwości poruszania się.

Zapewniają oni również – dla **wszystkich członków personelu pracujących na stacji lub w pociągach, którzy mają bezpośrednią styczność z podróżnymi** – szkolenia oraz regularne szkolenia przypominające mające na celu podniesienie poziomu świadomości w zakresie potrzeb osób z niepełnosprawnością i osób o ograniczonej możliwości poruszania się.

2. Przedsiębiorstwa kolejowe i zarządcy stacji mogą zezwolić na uczestnictwo w szkoleniach, o których mowa w ust. 1, pracowników z niepełnosprawnością oraz mogą rozważyć uczestnictwo pasażerów z niepełnosprawnością i pasażerów o ograniczonej możliwości poruszania się lub reprezentujących ich organizacji.

Szkolenia – projekt PFRON – UTK – ITS

Projekt „Szkolenia dla pracowników sektora transportu zbiorowego w zakresie potrzeb osób o szczególnych potrzebach, w tym z niepełnosprawnościami”

Partner wiodący: PFRON
Partnerzy: Urząd Transportu Kolejowego,
Instytut Transportu Samochodowego

Okres realizacji projektu: lipiec 2019 – marzec 2023 r.

Wartość projektu: ponad 9 mln zł

Założenie: przeszkolenie minimum 5 tys. pracowników przewoźników kolejowych i autobusowych w zakresie bezpośredniej obsługi osób z niepełnosprawnością; standardy obsługi; procedury stanowiskowe;



Fundusze Europejskie
Wiedza Edukacja Rozwój



Rzeczpospolita
Polska

Unia Europejska
Europejski Fundusz Społeczny



W prezentacji wykorzystano grafiki pochodzące ze strony freepik.com.

Strategia na Rzecz Osób z Niepełnosprawnościami 2021-2030

Priorytet 2: „Dostępność”

l.p.	cel	wskaźnik	j.m.	Wartość bazowa (2018)	Wartość pośrednia (2025)	Wartość docelowa (2030)
1.	Zwiększenie mobilności OzN	Stacje i przystanki kolejowe dostępne dla OzN	szt.	1252	1802	2855
2.		Stacje i przystanki kolejowe dostępne dla OzN (obejmujące perony)	%	47	63	100
3.		Dworce kolejowe dostępne dla OzN	%	17,2	60	100
4.		Odsetek pociągów dostępnych dla OzN	%	-	100	100
5.		Regulacja skracająca minimalny czas zgłoszenia potrzeby pomocy podczas podróży	szt.	0	1	1

Źródło: Uchwała nr 27 Rady Ministrów z 16 lutego 2021 r. w sprawie przyjęcia dokumentu Strategia na rzecz Osób z Niepełnosprawnościami 2021-2030 (Monitor Polski, poz. 218, s. 300 i n.).

Strategia na Rzecz Osób z Niepełnosprawnościami 2021-2030

Priorytet 2: „Dostępność”

Priorytet 2: „Dostępność” – działania:

Działanie 5 – Skrócenie minimalnego czasu zgłoszenia potrzeby pomocy podczas podróży:

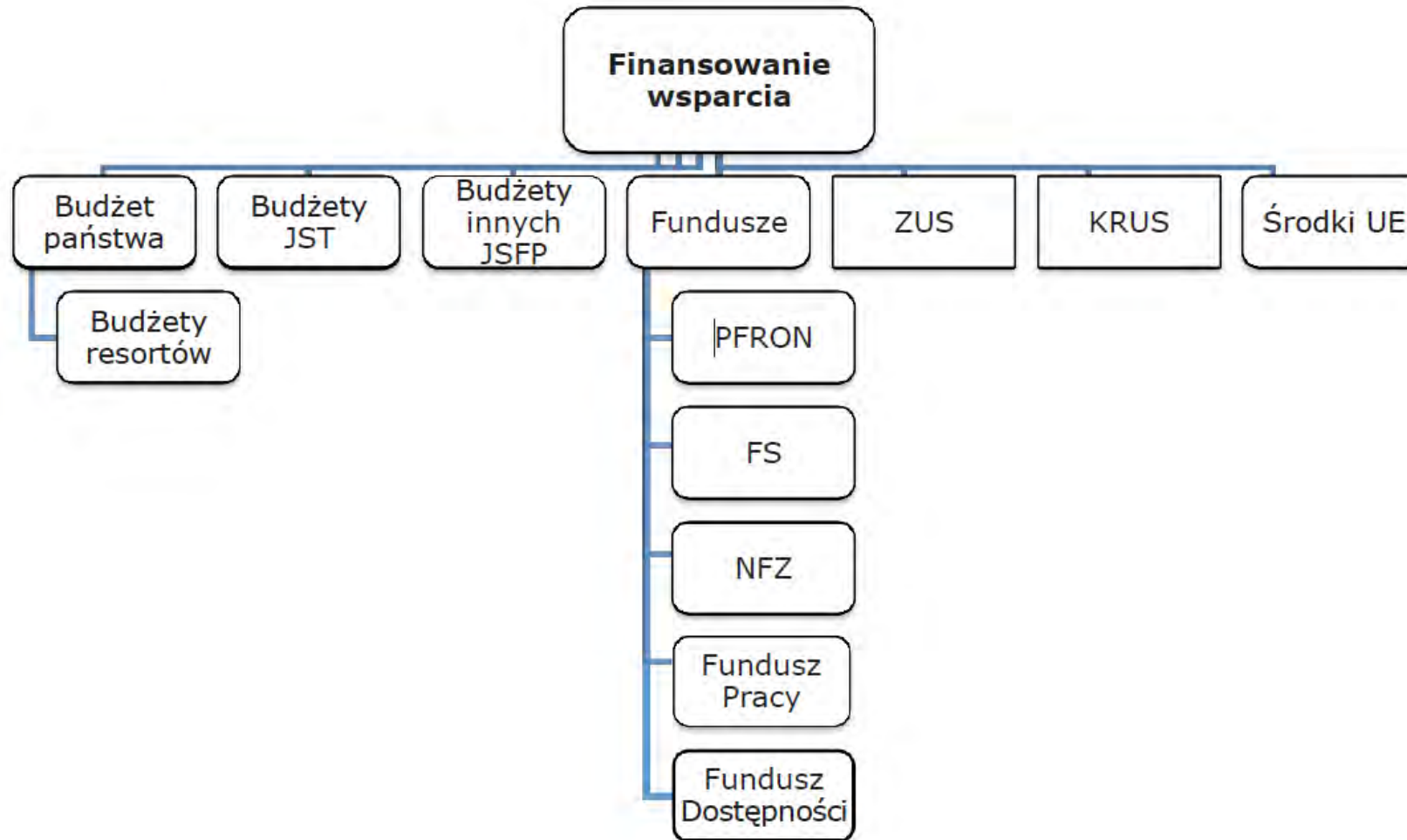
- **do 12 godzin** – stacje obsługujące do 2000 pasażerów na dobę
- **do 3 godzin** – stacje obsługujące od 2000 do 10.000 pasażerów na dobę
- **bez potrzeby wcześniejszego zgłoszenia** – stacje obsługujące powyżej 10.000 na dobę.



W prezentacji wykorzystano grafiki pochodzące ze strony freepik.com.

Strategia na Rzecz Osób z Niepełnosprawnościami 2021-2030

Źródła finansowania



Źródło: Uchwała nr 27 Rady Ministrów z 16 lutego 2021 r. w sprawie przyjęcia dokumentu Strategia na rzecz Osób z Niepełnosprawnościami 2021-2030 (Monitor Polski, poz. 218, s. 283.).



Dziękuję za uwagę!

www.utk.gov.pl

