



Fundusze Europejskie

FENIKS 2021-2027

jak przygotować wniosek o dofinansowanie w zakresie ochrony środowiska?



Fundusze Europejskie
na Infrastrukturę,
Klimat, Środowisko



Rzeczpospolita
Polska

Dofinansowane przez
Unię Europejską



PLAN PREZENTACJI

- Wybrane kwestie dotyczące wykazania zgodności projektu z przepisami w zakresie ochrony środowiska
- Zasada DNSH
- Analiza klimatyczna



Kryteria horyzontalne dotyczące kwestii ochrony środowiska

KRYTERIA OBLIGATORYJNE OCENIANE ZEROJEDYNKOWO (niespełnienie kryterium eliminuje projekt z możliwości otrzymania wsparcia):

15. Zgodność projektu z wymaganiami prawa dotyczącego ochrony środowiska
16. Zasada zrównoważonego rozwoju, w tym zasada „nie czyń poważnej szkody”
17. Odporność infrastruktury na zmiany klimatu

KRYTERIA RANKINGUJĄCE OCENIANE PUNKTOWO (0 pkt nie eliminuje projektu z możliwości otrzymania wsparcia):

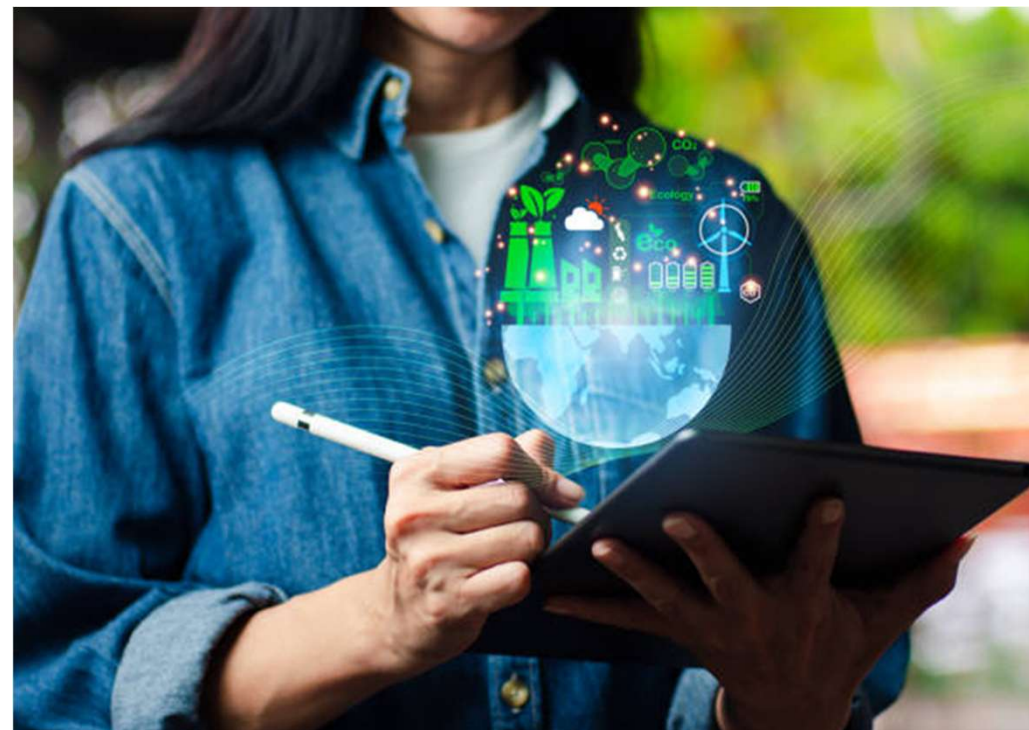
1. Zastosowanie elementów z zakresu gospodarki o obiegu zamkniętym, poprawy efektywności energetycznej i OZE, ochrony przyrody (w tym różnorodności biologicznej) oraz adaptacji do zmian klimatu

https://www.feniks.gov.pl/media/114499/2023_02_10_metodyka_i_kryteria_horyzontalne_FEnIKS.pdf

Załącznik 4 do Wniosku o dofinansowanie w ramach FEnIKS - Zgodność projektu z regulacjami ochrony środowiska i wymogami klimatycznymi

W ramach formularza wniosku o dofinansowanie obowiązującego dla programu FEnIKS kwestie dotyczące ochrony środowiska, w tym zagadnienia związane ze zmianami klimatu oraz zgodności projektu z zasadą DNSH ujęte są w załączniku 4.

Treść załącznika 4 odpowiada części F oraz punktom dotyczącym ochrony środowiska oraz stanu przygotowania inwestycji z części D, E oraz H formularza wniosku o dofinansowanie obowiązującego w perspektywie 2014 – 2020.



Załącznik 4 do Wniosku o dofinansowanie w ramach FEnIKS - Zgodność projektu z regulacjami ochrony środowiska i wymogami klimatycznymi

Załączniki do części środowiskowej wniosku o dofinansowanie w ramach FEnIKS

- 4.1 Deklaracja organu odpowiedzialnego za monitorowanie obszarów Natura 2000 (o ile dotyczy)
- 4.2 Deklaracja właściwego organu odpowiedzialnego za gospodarkę wodną (o ile dotyczy)
- 4.3 Tabela dotycząca zgodności z dyrektywą ściekową (tylko dla projektów w sektorze usług zbiorowego zaopatrzenia w wodę i zbiorowe odprowadzanie ścieków komunalnych) – nie dotyczy sektora transportu
- 4.4. Wykaz dokumentów gromadzonych w celu potwierdzenia spełnienia zasady DNSH w całym cyklu życia inwestycji
- 4.5 streszczenie raportu o oddziaływaniu na środowisko lub cały raport (o ile dotyczy)
- 4.6 Decyzja o środowiskowych uwarunkowaniach (o ile dotyczy) wraz z obwieszczeniem o jej wydaniu
- 4.7 Decyzje budowlane wskazane w punkcie 12 wraz z informacją potwierdzającą ich poprawne podanie do publicznej wiadomości dokonane w trybie ustawy ooś
- 4.8 Postanowienie z etapu ponownej oceny oddziaływania na środowisko wydane w trybie art. 90 ust 1 ustawy ooś (jeśli dotyczy)
- 4.9 Inne (np. analiza klimatyczna o której mowa w pkt. 3)

Załącznik 4 do Wniosku o dofinansowanie w ramach FEnIKS - Zgodność projektu z regulacjami ochrony środowiska i wymogami klimatycznymi

1. Zgodność projektu z polityką ochrony środowiska (max 2500 znaków)

Należy opisać, w jaki sposób projekt przyczynia się do realizacji celów polityki ochrony środowiska oraz w jaki sposób uwzględniono przedmiotowe cele w danym projekcie (w szczególności należy rozważyć następujące kwestie: efektywną gospodarkę zasobami oraz zachowanie różnorodności biologicznej i usług ekosystemów).

Dokumenty z poziomu UE dostępne pod linkiem:

<https://www.gov.pl/web/infrastruktura/wybrane-dokumenty-unii-europejskiej-ktore-koncentruja-sie-na-rozwiazaniach-przyjaznych-srodowisku-i-wskazuja-kierunki-rozwoju-zrownowazonego-transportu>

Przykładowe dokumenty w zakresie krajowej polityki ochrony środowiska: Długookresowa Strategia Rozwoju Kraju, Strategia Zrównoważonego Rozwoju Transportu do 2030 roku, Polityka Klimatyczna Państwa, Krajowy Plan na rzecz energii i klimatu na lata 2021 – 2030; strategia rozwoju województwa czy gminy.

Można nawiązać również do dokumentów operacyjnych t.j. FEnIKS 2021 – 2027.

Załącznik 4 do Wniosku o dofinansowanie w ramach FEnIKS - Zgodność projektu z regulacjami ochrony środowiska i wymogami klimatycznymi

2. Zgodność projektu z zasadą zrównoważonego rozwoju (max 2500 znaków)

Należy opisać, w jaki sposób projekt spełnia zasadę zrównoważonego rozwoju, o której mowa w art. 9 ust. 4 rozporządzenia Parlamentu Europejskiego i Rady 2021/1060. Wnioskodawca wykaże, że projekt jest zgodny z celami zrównoważonego rozwoju ONZ (zasadzie „nie czynić poważnych szkód”, ang. „do no significant harm” – DNSH, poświęcono odrębny punkt niniejszego dokumentu).

W ramach prezentacji spełnienia przez projekt celów zrównoważonego rozwoju ONZ należy odnieść się do tych celów, które dotyczą danego rodzaju projektu.



CELE ZRÓWNOWAŻONEGO ROZWOJU



1 KONIEC Z UBÓSTWEM

Wyczerpanie ubóstwo na całym świecie



2 ZERO GŁODU

Koniec z głodem, osiągnąć bezpieczeństwo żywnościowe i zrównoważone rolnictwo



3 DOBRE ZDROWIE I JAKOŚĆ ŻYCIA

Zapewnić wszystkim ludziom zdrowe życie i dobrobyt



4 DOBRA JAKOŚĆ EDUKACJI

Wysokiej jakości edukacja dla wszystkich, uczenie się przez całe życie



5 RÓWNOŚĆ PŁCI

Osiągnąć równość płci, wzmocnić pozycję kobiet i dziewcząt



6 CZYSTA WODA I WARTOŚĆ SANITARNE

Zapewnić wszystkim dostęp do wody i warunków sanitarnych



7 CZYSTA I DOSTĘPNA ENERGIA

Zapewnić wszystkim dostęp do stabilnej i nowoczesnej energii po przystępnej cenie



8 WZROST GOSPODARSTWA I GODNA PRACA

Inkluzywny wzrost gospodarczy, produktywno zatrudnienie, godna praca dla wszystkich



9 INNOWACYJNOŚĆ, PRZEMYSŁ I INFRASTRUKTURA

Stabilna infrastruktura, zrównoważony przemysł, wspieranie innowacyjności



10 MNIEJ NIERÓWNOŚCI

Zmniejszyć nierówności w krajach i między krajami



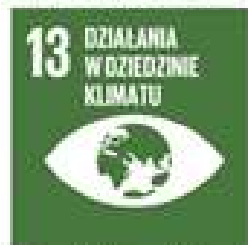
11 ZRÓWNOWAŻONE MIASTA I SPOŁECZNOŚCI

Bezpieczne miasta i osiedla ludzkie sprzyjające włączeniu społecznemu



12 ODPOWIEDZIALNA KONSUMPCJA I PRODUKCJA

Zapewnić wzorce zrównoważonej konsumpcji i produkcji



13 DZIAŁANIA W DZIEDZINIE KLIMATU

Plan działania zwalczające zmiany klimatyczne i ich skutki



14 ŻYCIE POD WODĄ

Chronić oceany, morza i zasoby morskie



15 ŻYCIE NA LĄDZIE

Ochrona zrównoważonych ekosystemów lądowych i różnorodności biologicznej



16 POKÓJ, SPRAWIEDLIWOŚĆ I SILNE INSTYTUCJE

Pokoje i inkluzywność społeczeństwa, silne i odpowiedzialne instytucje



17 PARTNERSTWA NA RZECZ CELÓW

Stworzyć globalne partnerstwo na rzecz zrównoważonego rozwoju

CELE ZRÓWNOWAŻONEGO ROZWOJU

Załącznik 4 do Wniosku o dofinansowanie w ramach FEnIKS - Zgodność projektu z regulacjami ochrony środowiska i wymogami klimatycznymi

4. Zgodność projektu z celem środowiskowym gospodarki o obiegu zamkniętym oraz ochrony przyrody (max. 6000 znaków)

Należy wskazać czy w projekcie zostały zastosowane rozwiązania w zakresie gospodarki o obiegu zamkniętym oraz w zakresie ochrony przyrody (w tym różnorodności biologicznej).

W ramach prezentacji tego zagadnienia należy opisać, czy w ramach projektu zastosowane zostały rozwiązania ograniczające jego negatywne oddziaływanie na środowisko lub ujęte są w nim elementy zmniejszające znacząco jego ślad środowiskowy (environmental footprint).

W szczególności należy wyjaśnić, czy podejmowane będą działania takie jak: zmniejszenie pierwotnego zużycia surowców i materiałów, zapobieganie powstawaniu odpadów, odzysk, recycling, naprawa i ponowne wykorzystanie, wykorzystanie wody szarej, ścieków oczyszczonych, ograniczenie presji na środowisko, uwzględnianie efektów środowiskowych w zarządzaniu, zrównoważone gospodarowanie wodami opadowymi, zachowanie istniejącej zieleni (w szczególności drzew) i powierzchni biologicznie czynnej na terenie inwestycji oraz retencjonowanie wody.

Należy wyjaśnić czy projekt zawiera rozwiązania przyczyniające się do wzrostu efektywności energetycznej i udziału energii ze źródeł odnawialnych, a w zakresie ochrony przyrody uwzględnienie utrzymania istniejącej zieleni, w szczególności drzew i istniejących ekosystemów, promowania i przywracania zdrowych ekosystemów i zwiększania różnorodności biologicznej, komponentów opartych na przyrodzie, zielonej oraz niebieskiej infrastruktury, rozwiązań opartych na rodzimych zasobach przyrody oraz realizacji dodatkowych nasadzeń drzew i krzewów.

WAZNE! W ramach kryterium horyzontalnego rankingującego nr 1 za ww. rozwiązania przyznawane są punkty.

Załącznik 4 do Wniosku o dofinansowanie w ramach FEnIKS - Zgodność projektu z regulacjami ochrony środowiska i wymogami klimatycznymi

5. Zgodność projektu z zasadą „nie czyń poważnych szkód” środowisku tj. „do no significant harm” (DNSH) (max 6000 znaków)

Zgodność z zasadą „nie czyń poważnych szkód” środowisku weryfikowana jest na poziomie Programu FEnIKS. W celu potwierdzenia zgodności należy wypełnić pole tekstowe.

W ramach potwierdzenia spełnienia zasady „nie czyń poważnych szkód” należy odnieść się do odpowiednich fragmentów opracowania pt. „Analiza spełniania zasady „nie czyń poważnej szkody” (DNSH), w rozumieniu art. 17 rozporządzenia (UE) nr 2020/852 dla projektu dokumentu pn. Fundusze Europejskie na Infrastrukturę, Klimat, Środowisko 2021-2027” i zamieszczonych w niej ustaleń dla poszczególnych typów projektów (obszar 3.1.6, 3.1.7, 3.2.13).

Załącznik 3.4. Wykaz dokumentów gromadzonych w celu potwierdzenia spełnienia zasady DNSH w całym cyklu życia inwestycji

<https://www.cupt.gov.pl/strefa-beneficjenta/wdrazanie-projektow/ochrona-srodowiska/zasada-dnsh/>

Cel środowiskowy	Dowody potwierdzające zgodność z danym celem środowiskowym na etapie: <ul style="list-style-type: none"> • przygotowania inwestycji • realizacji inwestycji • eksploatacji inwestycji • zamknięcia/likwidacji inwestycji
Łagodzenie zmian klimatu	—
Adaptacja do zmian klimatu	—
Odpowiednie użytkowanie i ochrona zasobów wodnych i morskich	—
Gospodarka o obiegu zamkniętym, w tym zapobieganie powstawaniu odpadów i recykling	—
Zapobieganie i kontrola zanieczyszczeń powietrza, wody lub ziemi	—
Ochrona i odbudowa bioróżnorodności i ekosystemów	—

Załącznik 4 do Wniosku o dofinansowanie w ramach FEnIKS - Zgodność projektu z regulacjami ochrony środowiska i wymogami klimatycznymi

6. Zgodność projektu z zasadami: ostrożności, zasadą działania zapobiegawczego, zasadą naprawiania szkody w pierwszym rzędzie u źródła, zasadą zanieczyszczający płaci (max. 2500 znaków)

Należy wykazać, że projekt został również przygotowany z zachowaniem zasad:

- ostrożności, która zobowiązuje podejmującego realizację przedsięwzięcia do udowodnienia, że jego działalność nie spowoduje zagrożenia dla środowiska (np. poprzez określenie w wydanych decyzjach administracyjnych warunków prowadzenia prac budowlanych w sposób minimalizujący ryzyko oddziaływania na środowisko);
- działania zapobiegawczego, czyli konieczności oceny potencjalnych skutków określonego działania i zaproponowania działań prewencyjnych (np. działania wynikające z wydanych decyzji administracyjnych t.j.: ograniczenie do minimum zajętości nowych terenów, właściwa lokalizacja zaplecza budowy, prace związane z usuwaniem drzew i krzewów pod nadzorem przyrodniczym);
- naprawiania szkody w pierwszym rzędzie u źródła, która polega na eliminowaniu emisji substancji lub energii (np. w przypadku zaistnienia awarii lub kolizji, które oddziaływałyby negatywnie na środowisko naturalne (np. wyciek substancji szkodliwych) Inwestor zobowiązany jest do natychmiastowego usunięcia zaistniałej szkody oraz dokonania rekultywacji skażonego terenu).
- zanieczyszczający płaci. oznacza ona, że sprawca, który spowodował szkodę w środowisku lub zagrożenie powstania szkody, powinien ponieść koszty naprawienia szkody lub wyeliminowania zagrożenia (np. poprzez wnoszenie opłat za korzystanie ze środowiska, ponoszenia kosztów właściwego prowadzenia robót, zastosowania urządzeń ochrony środowiska czy wykonania analizy porealizacyjnej). Na podstawie tej zasady uznaje się również, że użytkownicy obiektów infrastrukturalnych powinni partycypować zarówno w pokrywaniu kosztów zmniejszania emisji, jak i kosztów eksploatacji.

Załącznik 4 do Wniosku o dofinansowanie w ramach FEnIKS - Zgodność projektu z regulacjami ochrony środowiska i wymogami klimatycznymi

7. Czy projekt jest realizowany w wyniku planu lub programu, innego niż FEnIKS? (max. 2500 znaków)

Należy wskazać dokument/dokumenty strategiczne z poziomu kraju/województwa/powiatu/gminy, w których założenia wpisuje się projekt. Należy mieć na uwadze, aby wskazywane w tym punkcie informacje były zbieżne z treścią pozostałych punktów wniosku czy załączników t.j. SW czy RSW.

8. Czy dany plan lub program podlegał strategicznej ocenie oddziaływania na środowisko zgodnie z ustawą ooś? (max. 2500 znaków)

Jeżeli zaznaczono odpowiedź „Nie”, należy przedstawić krótkie wyjaśnienie dlaczego nie przeprowadzono tej oceny. W szczególności zalecane jest, aby w uzasadnieniu wskazać okoliczności wyłączające obowiązek przeprowadzenia SOOŚ dla danego planu lub programu.

Jeżeli zaznaczono odpowiedź „Tak”, należy załączyć dokumenty lub udostępnić link do:

- nietechnicznego streszczenia prognozy oddziaływania na środowisko, o którym mowa w art. 51 ust. 2 pkt 1 lit. e ustawy ooś;
- dokumentów, o których mowa w art. 43 ustawy ooś (raport z konsultacji społecznych, informacje na temat opinii organów współuczestniczących w postępowaniu w sprawie sooś) wraz z informacją o podaniu do publicznej wiadomości informacji o przyjęciu dokumentu i możliwości zapoznania się z dokumentacją sprawy.

Zalecane jest również zamieszczenie informacji w jaki sposób SOOŚ (w szczególności prognoza) dla danego planu lub programu odnosi się do SOOŚ FEnIKS. Zalecane jest podanie informacji czy ustalenia podjęte na etapie planu lub programu wobec projektu wzięto pod uwagę w trakcie jego przygotowania (szczególnie istotne dla projektów wrażliwych środowiskowo), a także czy realizowany projekt jest zgodny z założeniami planu lub programu.

Załącznik 4 do Wniosku o dofinansowanie w ramach FEnIKS - Zgodność projektu z regulacjami ochrony środowiska i wymogami klimatycznymi

9. Czy w ramach projektu realizowane jest przedsięwzięcie lub przedsięwzięcia mogące zawsze znacząco oddziaływać na środowisko (art. 59 ust. 1 pkt 1 ustawy ooś) i/lub objęte załącznikiem I do dyrektywy 2011/92/WE Parlamentu Europejskiego i Rady? (max. 2500 znaków)

Gdy zaznaczono „TAK” należy przedstawić wskazane poniżej dokumenty:

(...)
3. decyzje wymienione w art. 71 ust. 1, art. 72 ust. 1 ustawy ooś lub dokonane zgłoszenia, o których mowa w art. 72 ust. 1a, **wraz z informacją potwierdzającą ich poprawne podanie do publicznej wiadomości dokonane w trybie ustawy ooś,**
(...)

Informacja o podaniu do publicznej wiadomości decyzji, o których mowa w art. 71 ust. 1, art. 72 ust. 1 ustawy ooś może być przedstawiona w formie oświadczenia albo innej potwierdzającej wykonanie przez organ obowiązku podania rozstrzygnięcia do publicznej wiadomości.



Przykład prawidłowego obwieszczenia informującego społeczeństwo o wydaniu pozwolenia na budowę



Należy mieć na uwadze, że podanie do publicznej wiadomości informacji o wydaniu decyzji dotyczy wszystkich przedsięwzięć, które uprzednio uzyskały decyzję o środowiskowych uwarunkowaniach, niezależnie od faktu czy została przeprowadzona ocena oddziaływania na środowisko czy nie.



WOJEWODA POMORSKI

Gdańsk, dnia 1 kwietnia 2019 r.

WI-II.7840.1

OBWIESZCZENIE

Wojewoda Pomorski, działając na podstawie art. 3 ust.1 pkt 11, art. 72 ust. 6 ustawy z dnia 3 października 2008 r. o udostępnieniu informacji o środowisku i jego ochronie, udziale społeczeństwa w ochronie środowiska oraz o ocenach oddziaływania na środowisko (Dz. U. z 2018 r. poz. 2081, z późniejszymi zmianami), art. 38 ust. 4 ustawy z dnia 7 lipca 1994 r. Prawo budowlane (Dz. U. z 2018 r. poz. 1202 z późniejszymi zmianami) art. 49 ustawy z dnia 14 czerwca 1960 r. Kodeks postępowania administracyjnego (Dz. U. z 2018 r., poz. 2096 z późniejszymi zmianami),

PODAJE DO PUBLICZNEJ WIADOMOŚCI

informację, że na wniosek z dnia 19.10.2018 r. (data wpływu 22.10.2018 r.) C. ul. 81-337 Gdynia, wydał decyzję nr 21/27 z dnia 24.01.2019 r. zatwierdzającą projekt budowlany i udzielającą pozwolenie na budowę dla inwestycji polegającej na: **przebudowie i rozbudowie N** działkach nr 8 przy ul. 8 przy ul. Śródmieście, jednostka ewidencyjna 226201_1 Miasto Gdynia.

W związku z powyższym zawiadamiam o możliwości zapoznania się z jej treścią oraz z dokumentacją sprawy w Wydziale Infrastruktury Pomorskiego Urzędu Wojewódzkiego w Gdańsku, ul. Okopowa 21/27, 80-810 Gdańsk - pokój nr 353, III piętro (tel. 58 30-77-393), w poniedziałek, środek i piątek w godz. od 8:00 do 15:00, we czwartek w godz. od 12:00 do 15:00 (we wtorek wydział nieczynny dla interesantów).

z up. Wojewody Pomorskiego

Kierownik Oddziału
Wydziału Infrastruktury

Udostępnienie
decyzji budowlanej
w BIP

Załącznik 4 do Wniosku o dofinansowanie w ramach FEnIKS - Zgodność projektu z regulacjami ochrony środowiska i wymogami klimatycznymi

10. Czy w ramach projektu realizowane jest przedsięwzięcie lub przedsięwzięcia mogące potencjalnie znacząco oddziaływać na środowisko i/lub objęte załącznikiem II do dyrektywy 2011/92/WE Parlamentu Europejskiego i Rady? (max. 2500 znaków)

Gdy zaznaczono „TAK” należy:

(...)

2. W przypadku wydania przez organ ochrony środowiska decyzji o środowiskowych uwarunkowaniach bez konieczności oceny oddziaływania na środowisko należy pokrótce wyjaśnić powody odstąpienia od ww. oceny oraz wskazać strony uzasadnienia decyzji, na których znajdują się odpowiednie informacje. Do wniosku należy również załączyć decyzje wymienione w art. 71 ust. 1, art. 72 ust. 1 ustawy ooś lub dokonane zgłoszenia, o których mowa w art. 72 ust. 1a, **wraz z informacją potwierdzającą ich poprawne podanie do publicznej wiadomości dokonane w trybie ustawy ooś.**

(...)

Jeżeli zaznaczono „NIE” i realizowane przedsięwzięcie lub przedsięwzięcia nie są ujęte w załączniku I lub II do Dyrektywy Parlamentu Europejskiego i Rady 2011/92/UE lub też nie są ujęte wg prawa krajowego jako przedsięwzięcia mogące zawsze lub też potencjalnie znacząco oddziaływać na środowisko należy przedstawić stosowne wyjaśnienia w tym zakresie.

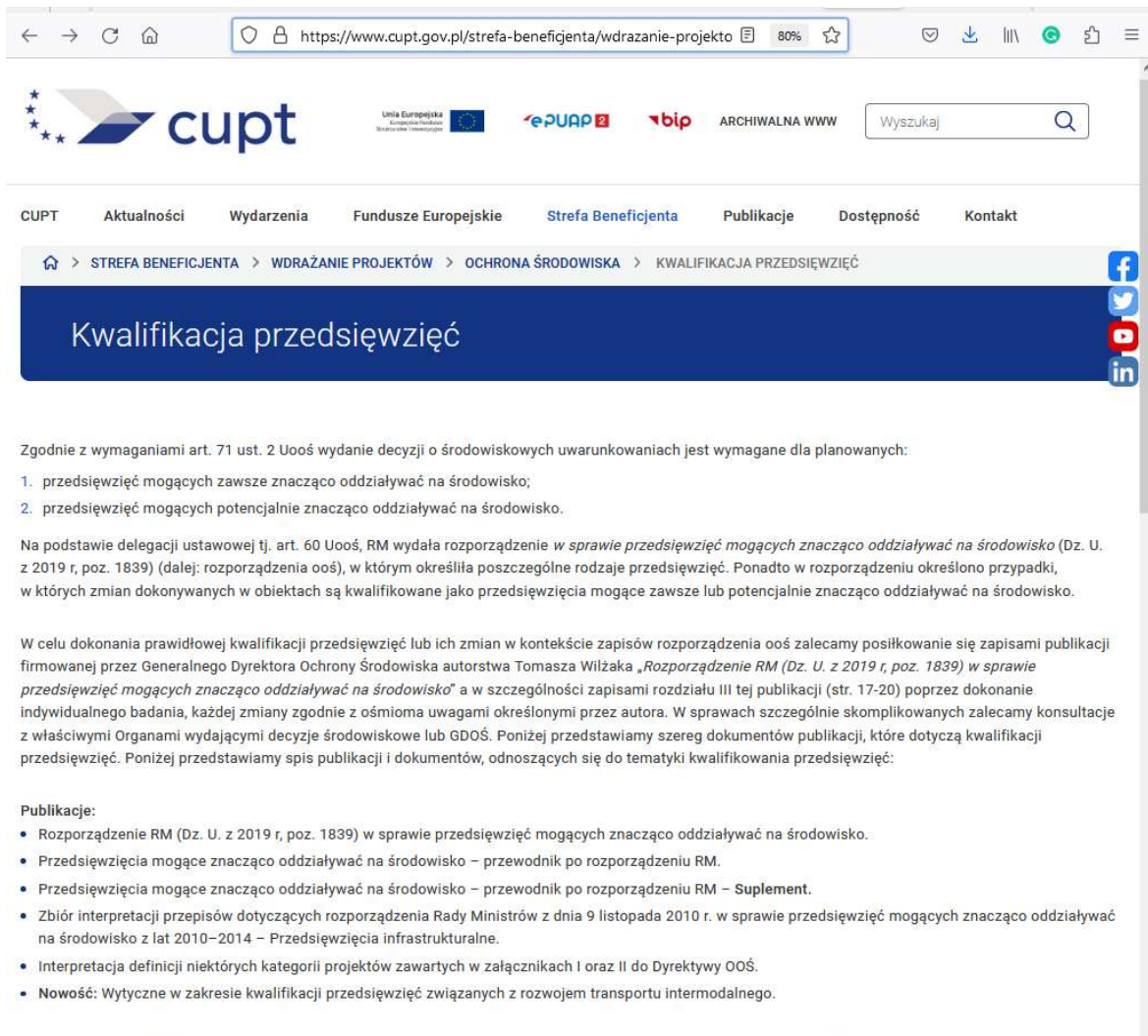
Kwalifikacja przedsięwzięć związanych z transportem intermodalnym

Rozporządzenie Rady Ministrów z dnia 10 września 2019 r. w sprawie przedsięwzięć mogących znacząco oddziaływać na środowisko

- ➔ § 3 ust. 1 pkt 60
linie kolejowe inne niż wymienione w § 2 ust. 1 pkt 29, **urządzenia do przeładunku w transporcie intermodalnym**, mosty, wiadukty lub tunele liniowe w ciągu dróg kolejowych oraz bocznice co najmniej z jednym torem kolejowym o długości użytecznej powyżej 1 km
- ➔ Każdorazowo należy weryfikować planowane zamierzenie inwestycyjne pod kątem progów i typów pozostałych rodzajów przedsięwzięć wymienionych w rozporządzeniu ooś



Kwalifikacja przedsięwzięć związanych z transportem intermodalnym



The screenshot shows the website of the Centralna Komisja w sprawie Transportu Intermodalnego (CUPT). The page title is 'Kwalifikacja przedsięwzięć'. The navigation menu includes 'Aktualności', 'Wydarzenia', 'Fundusze Europejskie', 'Strefa Beneficjenta', 'Publikacje', 'Dostępność', and 'Kontakt'. The breadcrumb trail is: STREFA BENEFICJENTA > WDRAŻANIE PROJEKTÓW > OCHRONA ŚRODOWISKA > KWALIFIKACJA PRZEDSIĘWZIĘĆ. The main content area contains the following text:

Zgodnie z wymaganiami art. 71 ust. 2 Uoos wydanie decyzji o środowiskowych uwarunkowaniach jest wymagane dla planowanych:

1. przedsięwzięć mogących zawsze znacząco oddziaływać na środowisko;
2. przedsięwzięć mogących potencjalnie znacząco oddziaływać na środowisko.

Na podstawie delegacji ustawowej tj. art. 60 Uoos, RM wydała rozporządzenie w sprawie przedsięwzięć mogących znacząco oddziaływać na środowisko (Dz. U. z 2019 r, poz. 1839) (dalej: rozporządzenia oos), w którym określiła poszczególne rodzaje przedsięwzięć. Ponadto w rozporządzeniu określono przypadki, w których zmian dokonywanych w obiektach są kwalifikowane jako przedsięwzięcia mogące zawsze lub potencjalnie znacząco oddziaływać na środowisko.

W celu dokonania prawidłowej kwalifikacji przedsięwzięć lub ich zmian w kontekście zapisów rozporządzenia oos zalecamy posiłkowanie się zapisami publikacji firmowanej przez Generalnego Dyrektora Ochrony Środowiska autorstwa Tomasza Wilżaka „Rozporządzenie RM (Dz. U. z 2019 r, poz. 1839) w sprawie przedsięwzięć mogących znacząco oddziaływać na środowisko” a w szczególności zapisami rozdziału III tej publikacji (str. 17-20) poprzez dokonanie indywidualnego badania, każdej zmiany zgodnie z ośmioma uwagami określonymi przez autora. W sprawach szczególnie skomplikowanych zalecamy konsultację z właściwymi Organami wydającymi decyzje środowiskowe lub GDOŚ. Poniżej przedstawiamy szereg dokumentów publikacji, które dotyczą kwalifikacji przedsięwzięć. Poniżej przedstawiamy spis publikacji i dokumentów, odnoszących się do tematyki kwalifikowania przedsięwzięć:

Publikacje:

- Rozporządzenie RM (Dz. U. z 2019 r, poz. 1839) w sprawie przedsięwzięć mogących znacząco oddziaływać na środowisko.
- Przedsięwzięcia mogące znacząco oddziaływać na środowisko – przewodnik po rozporządzeniu RM.
- Przedsięwzięcia mogące znacząco oddziaływać na środowisko – przewodnik po rozporządzeniu RM – **Suplement**.
- Zbiór interpretacji przepisów dotyczących rozporządzenia Rady Ministrów z dnia 9 listopada 2010 r. w sprawie przedsięwzięć mogących znacząco oddziaływać na środowisko z lat 2010–2014 – Przedsięwzięcia infrastrukturalne.
- Interpretacja definicji niektórych kategorii projektów zawartych w załącznikach I oraz II do Dyrektywy OoŚ.
- **Nowość:** Wtyczne w zakresie kwalifikacji przedsięwzięć związanych z rozwojem transportu intermodalnego.

https://www.cupt.gov.pl/wp-content/uploads/2022/06/stanowisko_terminale_przeladunkowe_537.pdf



Załącznik 4 do Wniosku o dofinansowanie w ramach FEnIKS - Zgodność projektu z regulacjami ochrony środowiska i wymogami klimatycznymi

11. Stan przygotowania projektu na moment składania wniosku o dofinansowanie (umowy o roboty budowlane i kontrakty Buduj, Zaprojektuj Buduj itp.) (max. 2500 znaków)

Należy przedstawić stan zaawansowania przygotowań z uwzględnieniem zawartych lub planowanych do zawarcia umów z wykonawcami np. robót budowlanych w podziale na przedsięwzięcia lub kontrakty.

Jednocześnie należy potwierdzić, że w przypadku rozpoczęcia robót budowlanych poprzedzone one zostały uzyskaniem stosownej decyzji. W przypadku zgłoszenia robót budowlanych wnioski wypełnia się analogicznie.



Art. 29. Ustawy Prawo Budowlane:

Ust. 6. Decyzji o pozwoleniu na budowę wymagają przedsięwzięcia, które wymagają przeprowadzenia oceny oddziaływania na środowisko, oraz przedsięwzięcia wymagające przeprowadzenia oceny oddziaływania na obszar Natura 2000, zgodnie z art. 59 ustawy z dnia 3 października 2008 r. o udostępnianiu informacji o środowisku i jego ochronie, udziale społeczeństwa w ochronie środowiska oraz o ocenach oddziaływania na środowisko, z wyłączeniem przedsięwzięć, o których mowa w ust. 1 pkt 17-19.

Załącznik 4 do Wniosku o dofinansowanie w ramach FEnIKS - Zgodność projektu z regulacjami ochrony środowiska i wymogami klimatycznymi

12. Stan przygotowania projektu na moment składania wniosku o dofinansowanie (decyzje administracyjne) (max. 2500 znaków)

Należy wskazać daty złożenia wniosków o wydanie albo daty uzyskania decyzji administracyjnych określonych w art. 72 ust. 1 ustawy o oś oraz art. 5 pkt 12 Prawa budowlanego (pozwoleń na budowę, ZRID itp.) oraz zmian tych decyzji dla przedsięwzięć realizowanych w ramach projektu oraz określić ich aktualny status (ostateczna, ostateczna zaskarżona odwołaniem, ostateczna zaskarżona skargą do WSA, ostateczna zaskarżona skargą do NSA, prawomocna).

W przypadku wskazania wniosków o wydanie decyzji należy określić przeprowadzone dotychczas czynności administracyjne i opisać te, które pozostały do przeprowadzenia oraz wskazać przewidywaną datę wydania ostatecznej decyzji budowlanej (lub ostatecznych decyzji budowlanych).

Ponadto, należy wskazać organ wydający, daty, sygnatury oraz przedmiot każdej decyzji (lub zgłoszenia – w przypadku realizacji projektu lub części projektu na podstawie zgłoszenia) z podziałem na wydane i planowane.

Należy również wskazać, czy w odniesieniu do projektu mają zastosowanie „Wytyczne w sprawie działań naprawczych w odniesieniu do projektów współfinansowanych w okresie programowania 2014 – 2020 oraz ubiegających się o współfinansowanie w okresie 2021 – 2027 z Funduszy UE, dotkniętych naruszeniem 2016/2046 w zakresie specustaw dla których prowadzone jest postępowanie w sprawie oceny oddziaływania na środowisko”, które były przekazane przez KE przy piśmie z dnia 23.02.2021 znak Ares(2021)1432319. Jeżeli projekt wpisuje się w któryś ze scenariuszy opisanych w ww. Wytycznych KE należy opisać podjęte działania w zakresie realizacji postanowień przedmiotowych Wytycznych.

W przypadku realizacji części zakresu projektu na podstawie zgłoszenia w tym polu należy również podać wskazany w zgłoszeniu termin rozpoczęcia robót budowlanych (obowiązek jego ujęcia w treści zgłoszenia wynika z art. 30 ust. 2 ustawy dnia 7 lipca 1994 r. – Prawo budowlane (Dz. U. z 2021 r. poz. 2351, z późn. zm.), zwanego dalej „Prawem budowlanym”).

Załącznik 4 do Wniosku o dofinansowanie w ramach FEnIKS - Zgodność projektu z regulacjami ochrony środowiska i wymogami klimatycznymi

13. Czy projekt może samodzielnie lub w połączeniu z innymi projektami znacząco negatywnie wpłynąć na obszary, które są lub mają być objęte siecią Natura 2000 (max. 2500 znaków)

Jeśli zaznaczono „Tak”, należy przedstawić:

- a) decyzję właściwego organu oraz odpowiednią ocenę przeprowadzoną zgodnie z art. 33 ustawy z dnia 16 kwietnia 2004 r. o ochronie przyrody (Dz. U. z 2022 r. poz. 916, z późn. zm.);
- b) jeżeli właściwy organ ustalił, że dany projekt ma istotny negatywny wpływ na jeden obszar lub więcej obszarów objętych lub które mają być objęte siecią Natura 2000, należy przedstawić:
 - kopię standardowego formularza zgłoszeniowego „Informacje dla Komisji Europejskiej zgodnie z art. 6 ust. 4 dyrektywy siedliskowej, zgłoszone Komisji (DG ds. Środowiska) lub;
 - opinię Komisji zgodnie z art. 6 ust. 4 dyrektywy siedliskowej w przypadku projektów mających istotny wpływ na siedliska lub gatunki o znaczeniu priorytetowym, które są uzasadnione tak ważnymi względami jak nadrzędny interes publiczny inny niż zdrowie ludzkie i bezpieczeństwo publiczne lub korzystne skutki o podstawowym znaczeniu dla środowiska.

Należy wskazać kiedy nastąpi zakładany efekt kompensacji przyrodniczej wraz z odniesieniem do terminu rozpoczęcia działań powodujących negatywne oddziaływanie.

Jeśli zaznaczono „Nie”, należy dołączyć wypełnioną przez właściwy organ deklarację znajdującą się w załączniku 4.1 oraz mapę, na której wskazano lokalizację projektu i obszarów Natura 2000.

Załącznik 4 do Wniosku o dofinansowanie w ramach FEnIKS - Zgodność projektu z regulacjami ochrony środowiska i wymogami klimatycznymi

Załącznik 4.1. DEKLARACJA ORGANU ODPOWIEDZIALNEGO ZA MONITOROWANIE OBSZARÓW NATURA 2000

Deklaracja powinna zawierać nazwę odpowiedniego obszaru lub obszarów, numer identyfikacyjny, odległość miejsca, w którym realizowany jest projekt do najbliższych obszarów Natura 2000, jego cele w zakresie ochrony i uzasadnienie, że istnieje małe prawdopodobieństwo, aby projekt (czy to samodzielnie, czy w połączeniu z innymi projektami), mógł w istotny sposób negatywnie wpłynąć na obszary objęte lub które mają być objęte siecią Natura 2000. W stosownych przypadkach w deklaracji należy odnieść się do wniosków wynikających z uzyskanych decyzji administracyjnych potwierdzających wnioski w zakresie oddziaływania na obszary Natura 2000.

Należy podać informacje o obszarach Natura 2000 zlokalizowanych w buforze 5 km od przedsięwzięcia oraz uwzględnić obszary ujęte w uzyskanych decyzjach o środowiskowych uwarunkowaniach. W przypadku, gdy postanowienie z ponownej oceny uwzględnia więcej obszarów niż decyzja o środowiskowych uwarunkowaniach, w treści deklaracji również należy uwzględnić te obszary (nawet jeżeli są zlokalizowane w odległości większej niż 5 km). Dla obszarów Natura 2000 należy wskazać informacje o wyznaczonych planach zadań ochronnych oraz ich ewentualnej aktualizacji oraz określić czy planowane do realizacji przedsięwzięcie nie wpływa na cele ochrony wyznaczone zarówno w obowiązujących, jak i aktualizowanych planach zadań ochronnych. W opisie należy odnieść się także do kwestii związanej z integralnością obszarów oraz spójnością sieci Natura 2000. Jeżeli dla któregoś z obszarów w rejonie projektu nie uchwalono dotychczas formalnie celów ochrony należy powołać się na inne dokumenty będące w posiadaniu właściwej w sprawie RDOŚ – w szczególności na opracowane dla obszaru tymczasowe cele ochrony lub projekty PZO lub na prowadzone badania terenowe i analizy mogące potwierdzić brak możliwości wystąpienia znaczącego negatywnego oddziaływania danego projektu na te obszary.

Załącznik 4 do Wniosku o dofinansowanie w ramach FEnIKS - Zgodność projektu z regulacjami ochrony środowiska i wymogami klimatycznymi

14. Czy projekt obejmuje nowe zmiany charakterystyki fizycznej części wód powierzchniowych lub zmiany poziomu części wód podziemnych, które pogarszają stan jednolitej części wód lub uniemożliwiają osiągnięcie dobrego stanu wód/potencjału? (max. 2500 znaków)

Jeżeli zaznaczono odpowiedź „TAK” – należy przedstawić ocenę oddziaływania na jednolitą część wód i szczegółowe wyjaśnienie sposobu, w jaki spełniono lub w jaki zostaną spełnione wszystkie warunki zgodnie z art. 68 ustawy z dnia 20 lipca 2017 r. – Prawo wodne (Dz. U. z 2021 r. poz. 2233, z późn. zm.), zwanej dalej „Prawem wodnym”. Należy wskazać także, czy projekt jest wynikiem krajowej/regionalnej strategii w odniesieniu do danego sektora lub wynikiem planu gospodarowania wodami w dorzeczu, który uwzględnia wszystkie istotne czynniki (np. wariant korzystniejszy dla środowiska, oddziaływanie skumulowane itd.)? Jeżeli tak, należy podać szczegółowe informacje.

Jeżeli zaznaczono odpowiedź „NIE” – mogą wystąpić dwie sytuacje:

1. Przeprowadzono analizę w celu odpowiedzi na pytanie – należy dołączyć informację wodną właściwego organu oświadczającą, że projekt nie pogarsza stanu jednolitej części wód, ani nie uniemożliwia osiągnięcia dobrego stanu/potencjału wraz z uzasadnieniem powodów takiej opinii. Wnioski o wydanie tego dokumentu powinny być kierowane do właściwej miejscowo (ze względu na lokalizację zamierzenia inwestycyjnego) jednostki organizacyjnej Państwowego Gospodarstwa Wodnego Wody Polskie – Regionalnego Zarządu Gospodarki Wodnej. Należy podać datę wydania informacji wodnej.
2. Nie przeprowadzono analizy w celu odpowiedzi na pytanie – projekt z uwagi na swój charakter nie wymaga rozpatrzenia w kontekście spełnienia warunków zgodnie z art. 68 Prawa wodnego. W przypadku takich projektów należy to odpowiednio wyjaśnić i nie ma obowiązku dołączania deklaracji.

Przykładowy formularz informacji wodnej znajduje się na stronie: <https://www.feniks.gov.pl/strony/dowiedz-sie-wiecej-o-programie/zobacz-wzory-dokumentow/#Wniosek%20o%20dofinansowanie>

Załącznik 4 do Wniosku o dofinansowanie w ramach FEnIKS - Zgodność projektu z regulacjami ochrony środowiska i wymogami klimatycznymi

15. Należy wyjaśnić, w jaki sposób projekt pokrywa się z celami planu gospodarowania wodami w dorzeczu, które ustanowiono dla odpowiednich jednolitych części wód (max. 2500 znaków)

Należy dokonać identyfikacji jednolitych części wód, których dotyczy planowany projekt oraz przypisanych im celów środowiskowych (na podstawie aktualnego Planu Gospodarowania Wodami).

W nawiązaniu do ustalonych celów należy wskazać w jaki sposób projekt wpływa na ich osiągnięcie. Tym samym punkt ten będzie dotyczył projektów, które z racji swojego charakteru i zakresu będą pokrywały się z celami, które ustanowiono dla danej jednolitej części wód (w pozostałych przypadkach zasadne jest wykazanie neutralnego charakteru projektu).

Załączniki do części środowiskowej wniosku o dofinansowanie w ramach FEnIKS:

4.1 Deklaracja organu odpowiedzialnego za monitorowanie obszarów Natura 2000 (o ile dotyczy)

4.2 Informacja właściwego organu odpowiedzialnego za gospodarkę wodną (o ile dotyczy)

4.3.

...

Odporność infrastruktury na zmiany klimatu

- *Weryfikacja polega na ocenie czy projekt jest zgodny z art. 73 ust. 2 lit. j) CPR tzn. czy inwestycja w infrastrukturę o przewidywanej trwałości wynoszącej co najmniej pięć lat przewidziana w ramach projektu jest odporna na zmiany klimatu.*
- *Weryfikacja przeprowadzana jest na podstawie uzasadnienia odporności przedsięwzięcia na zmiany klimatu przedstawionego we wniosku o dofinansowanie.*
- *Wykonana analiza powinna być zgodna z metodologią wynikającą z Wytycznych Komisji Europejskiej: ZAWIADOMIENIE KOMISJI Wytyczne techniczne dotyczące weryfikacji infrastruktury pod względem wpływu na klimat w latach 2021–2027 (2021/C 373/01).*

[https://eur-lex.europa.eu/legal-content/PL/TXT/HTML/?uri=CELEX:52021XC0916\(03\)](https://eur-lex.europa.eu/legal-content/PL/TXT/HTML/?uri=CELEX:52021XC0916(03))

Załącznik 4 do Wniosku o dofinansowanie w ramach FEnIKS - Zgodność projektu z regulacjami ochrony środowiska i wymogami klimatycznymi

Pkt 3 Zgodność z wymogami klimatycznymi, z uwzględnieniem ryzyka powodziowego

➤ wymogi klimatyczne wynikające z polskich i UE regulacji

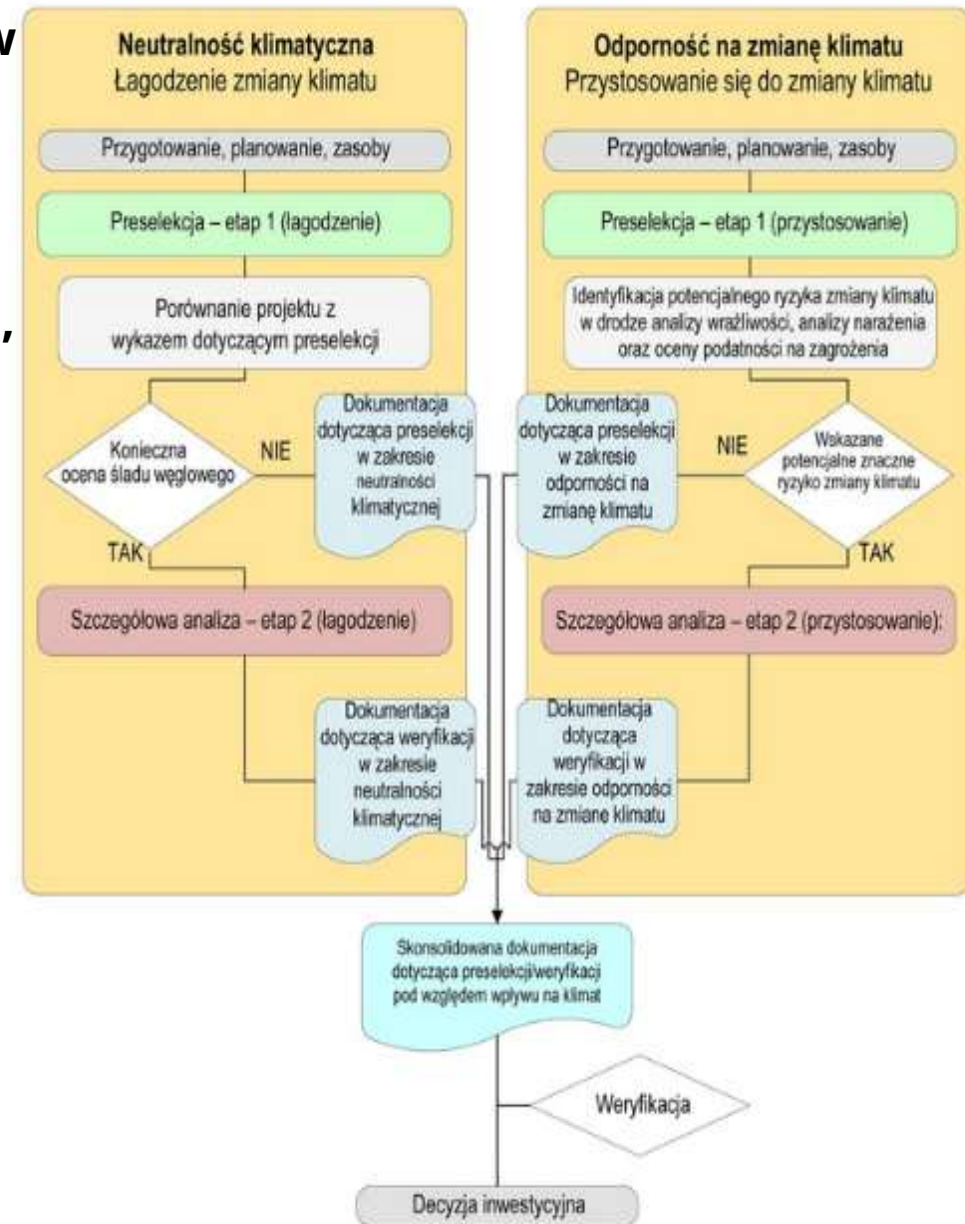
➤ **Etap I: ocena neutralności klimatycznej**

- screening
- szczegółowe analizy

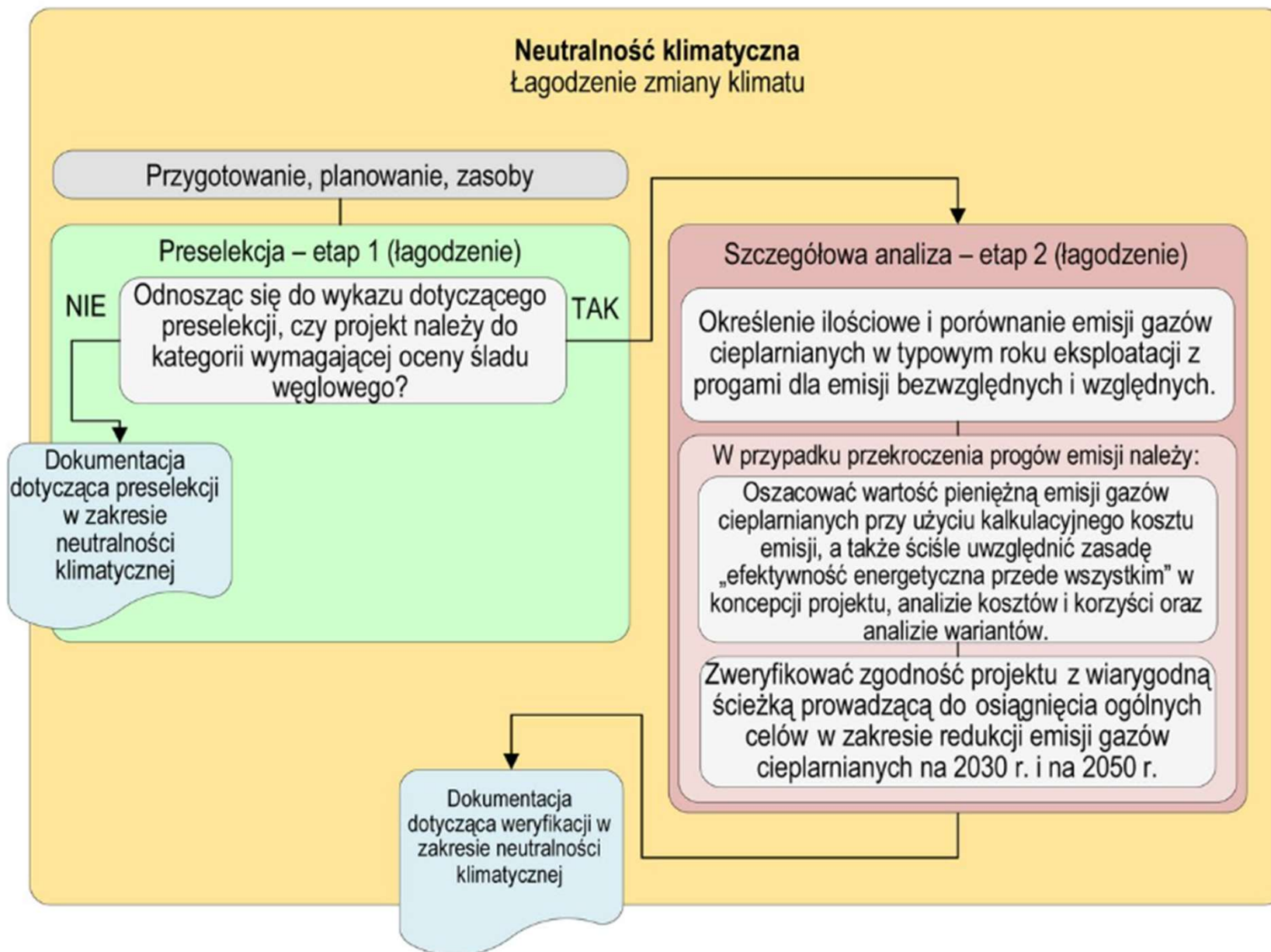
➤ **Etap II: ocena adaptacji do zmienionego klimatu**

- screening
- szczegółowe analizy

➤ **Podsumowanie**



Zarys procesu związanego z łagodzeniem zmiany klimatu



Wytyczne KE: Tabela 2 Wykaz dotyczący preselekcji – ślad węglowy – przykłady kategorii projektów

Etap I - preselekcja

- Sprawdzenie, na której liście znajduje się inwestycja.
- Inwestycje, dla których ocena emisji (ślądu węglowego) NIE BĘDZIE konieczna
- Inwestycja, dla których ocena emisji (ślądu węglowego) BĘDZIE konieczna)
- **UZASADNIENIE** dalszych kroków przez beneficjenta

<p>Zasadniczo ocena ślądu węglowego BĘDZIE konieczna ⁽²⁾ w przypadku tych kategorii projektów.</p> <p>W odniesieniu do procesu weryfikacji pod względem wpływu na klimat związanego z łagodzeniem zmiany klimatu przedstawionego na rys. 7 proces w przypadku tej kategorii projektów będzie obejmował etap 1 (preselekcja) i etap 2 wraz ze szczegółową analizą.</p>	<ul style="list-style-type: none"> — Składowiska stałych odpadów komunalnych — Spalarnie odpadów komunalnych — Duże oczyszczalnie ścieków — Przemysł wytwórczy — Chemikalia i rafinacja — Górnictwo i metale — Przemysł celulozowo-papierniczy — Nabywanie taboru, statków, floty transportowej — Infrastruktura drogowa i kolejowa ⁽³⁾, transport miejski — Porty i platformy logistyczne — Energetyczne linie przesyłowe — Odnawialne źródła energii — Produkcja, przetwarzanie, przechowywanie i transport paliwa — Produkcja cementu i wapna — Produkcja szkła — Elektrociepłownie — Lokalne sieci ciepłownicze — Zakłady skraplania i regazyfikacji gazu ziemnego — Infrastruktura do przesyłu gazu — Każda inna kategoria projektów infrastrukturalnych lub skala projektu, w przypadku których bezwzględne lub względne wielkości emisji mogą przekroczyć poziom 20 000 ton ekwiwalentu CO₂ rocznie (wartość dodatnia lub ujemna) (zob. tabela 7)
--	--

Progi dla metodyki oceny ślądu węglowego opracowanej przez EBI ⁽⁷²⁾

- Bezwzględne emisje przekraczające poziom 20 000 ton ekwiwalentu CO₂ rocznie (wartość dodatnia lub ujemna)
- Względne emisje przekraczające poziom 20 000 ton ekwiwalentu CO₂ rocznie (wartość dodatnia lub ujemna)

Analiza neutralności klimatycznej *(rozdział 3.2.2 Wytycznych KE)*

- Szczegółowa analiza obejmuje ilościowe określenie i oszacowanie wartości pieniężnej emisji gazów cieplarnianych (oraz jej redukcji), a także ocenę zgodności z celami klimatycznymi na 2030 r. i na 2050 r.
- Rekomendowane jest stosowanie metodyki EBI
- analiza scenariuszy odniesienia / analiza wariantów (ślad węglowy, analiza kosztów i korzyści)
- oszacowanie wartości pieniężnej emisji gazów cieplarnianych przy użyciu kalkulacyjnego kosztu emisji;
- uwzględnienie zasady „efektywność energetyczna przede wszystkim” w koncepcji projektu, analizie wariantów oraz analizie kosztów i korzyści;
- W ramach tej weryfikacji w przypadku elementów infrastruktury charakteryzujących się cyklem życia wykraczającym poza 2050 r. projekt powinien być zgodny pod względem eksploatacji, utrzymania oraz docelowej likwidacji z warunkami neutralności klimatycznej.

Każdy etap analizy należy dokładnie UZASADNIĆ

Etap 1 (preselekcja)

ANALIZA WRAŻLIWOŚCI

Tabela przedstawiająca szacunkowe Zmienne dotyczące klimatu i zagrożenia klimatyczne poziomy wrażliwości: (przykład)

		Powódź	Fale upałów	...	Susza
Aspekty	Aktywa na miejscu itd.	Wysoki	Niski	...	Niski
	Nakłady (woda itd.)	Sredni	Sredni	...	Niski
	Produkty (wyroby itd.)	Wysoki	Niski	...	Niski
	Połączenia transportowe	Sredni	Niski	...	Niski
	4 najwyżej ocenione aspekty	Wysoki	Sredni	...	Niski

Produkty analizy wrażliwości można podsumować w tabeli z zastosowaniem rankingu wrażliwości odpowiednich zmiennych dotyczących klimatu i zagrożeń klimatycznych dla danego rodzaju projektu, niezależnie od miejsca realizacji projektu, z uwzględnieniem parametrów krytycznych, i podzielić np. na cztery tematy.

ANALIZA NARAŻENIA

Tabela przedstawiająca szacunkowe Zmienne dotyczące klimatu i zagrożenia poziomy narażenia: (przykład)

		Powódź	Fale upałów	...	Susza
Obecne warunki klimatyczne		Sredni	Niski	...	Niski
Przyszłe warunki klimatyczne		Wysoki	Sredni	...	Niski
Największa liczba punktów, aktualne i przyszłe warunki klimatyczne		Wysoki	Sredni	...	Niski

Produkty analizy narażenia można podsumować w tabeli z zastosowaniem rankingu narażenia odpowiednich zmiennych dotyczących klimatu i zagrożeń klimatycznych dla wybranej lokalizacji, niezależnie od rodzaju projektu, z uwzględnieniem parametrów krytycznych, w podziale na aktualne i przyszłe warunki klimatyczne. W przypadku zarówno analizy wrażliwości, jak i analizy narażenia należy starannie opracować i szczegółowo wyjaśnić system punktacji, przy czym decyzje o przyznaniu określonej liczby punktów powinny być uzasadnione.

OCENA PODATNOŚCI NA ZAGROŻENIA

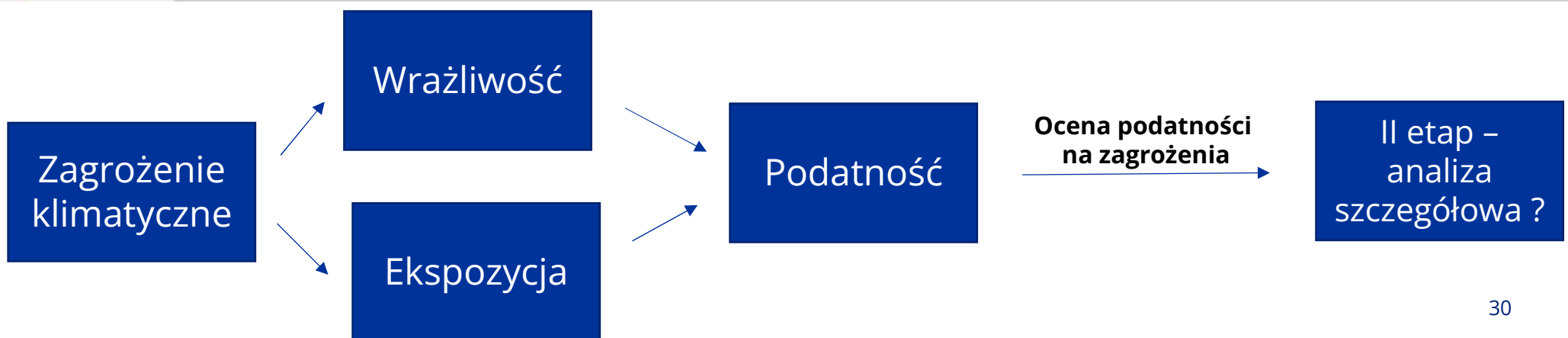
Tabela przedstawiająca szacunkowe poziomy podatności: (przykład)

		Narażenie (obecne i przyszłe warunki klimatyczne)		
		Wysoki	Sredni	Niski
Wrażliwość (najwyższa we wszystkich czterech aspektach)	Wysoki	Powódź		
	Sredni	Fale upałów		Susza
	Niski	Susza		

Legenda:
Poziom podatności

Wysoki
Sredni
Niski

Ocenę podatności na zagrożenia można podsumować w tabeli dla danego konkretnego typu projektu w wybranej lokalizacji. Stanowi ona połączenie analizy wrażliwości i analizy narażenia. Najistotniejsze zmienne dotyczące klimatu i zagrożenia klimatyczne to te o wysokim lub średnim poziomie podatności, które następnie są przenoszone do poniższych etapów. Poziomy podatności powinny być starannie i szczegółowo wyjaśnione, a decyzje o przyznaniu określonej liczby punktów powinny być uzasadnione.



Etap I: Preselekcja

Zaleca się opisanie możliwych skutków wystąpienia ekstremalnych zdarzeń pogodowych

Przykład:

Zdarzenia pogodowe	Możliwy wpływ na projekt
Fale upałów	Uszkodzenia elewacji, dachów, nawierzchni drogowej (pod wpływem uplastycznienia masy bitumicznej), susza, niedobory wody, negatywny wpływ na żywotność opon, możliwość częstszych awarii samochodów (wskutek przegrzania), zmęczenie kierowców (zwiększone prawdopodobieństwo zdarzeń drogowych)
Okresy chłodne	Uszkodzenia nawierzchni, szkody powodowane częstym rozmrażaniem i zamarzaniem, uszkodzenia infrastruktury kanalizacyjnej, konieczność częstszych prac utrzymaniowych, awarie pojazdów
Obfite opady deszczu	Rozmycie gruntów, miejscowe podtopienia, zmniejszona widoczność i szorstkość nawierzchni, wystąpienie osuwisk
Zamiecie śnieżne	Zmniejszona widoczność, brak przejezdności, ryzyko poślizgu pojazdów, uszkodzenia roślin
Wichury	Uszkodzenia budynków (zerwane dachy, przewrócone konstrukcje architektoniczne), połamane drzewa i gałęzie, utrudnione warunki jazdy spowodowane silnymi podmuchami, brak przejezdności drogi lub linii kolejowej z uwagi na przewrócone drzewa

Czyli jakie temperatury?

Etap I: Preselekcja – Analiza wrażliwości

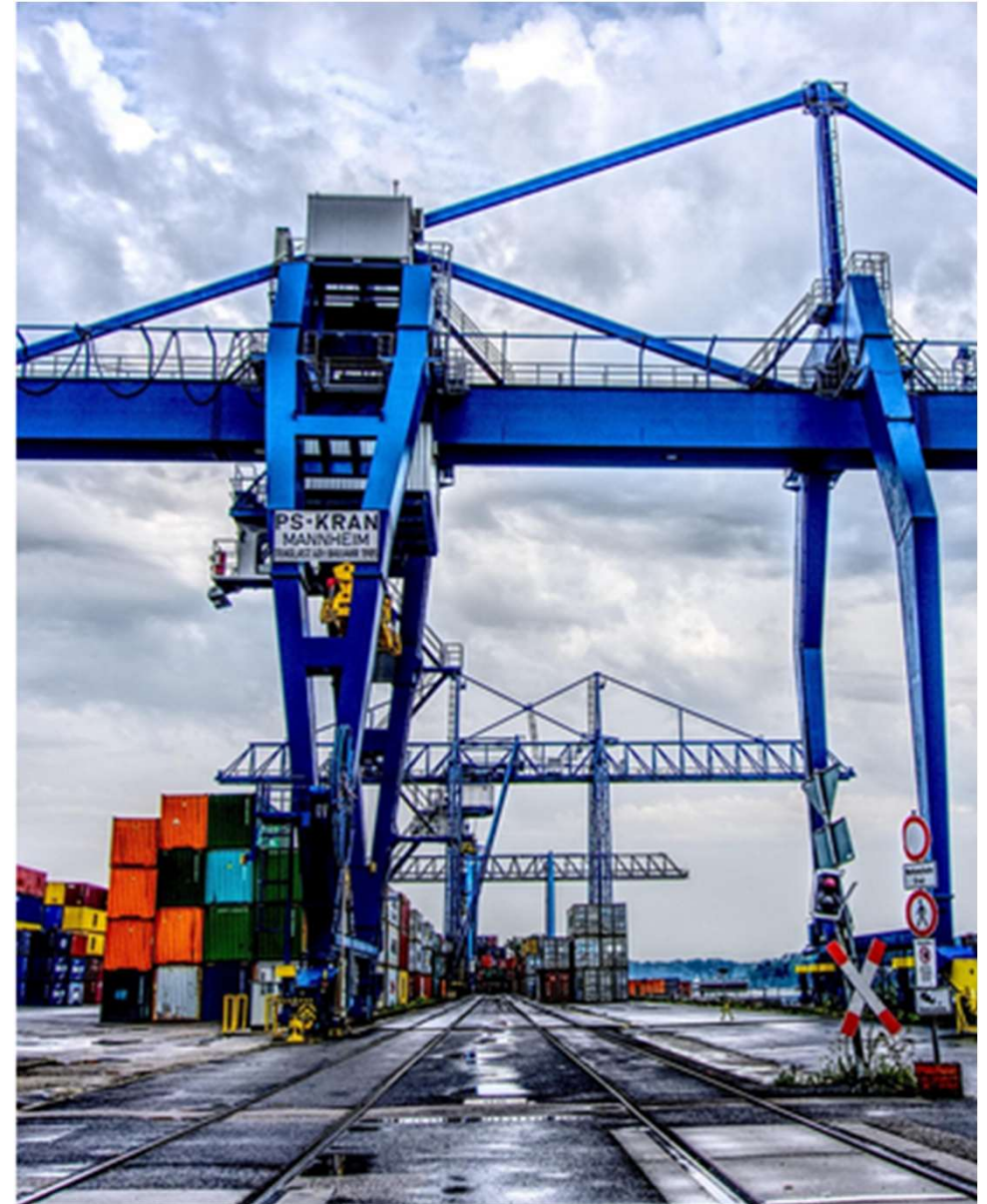
Aktywa i procesy na miejscu	Terminal intermodalny, plac utwardzony, droga, linia kolejowa, tabor
Nakłady	Nakłady na utrzymanie, np. zasilanie lamp oświetleniowych, sygnalizacji, przejazdów, energia elektryczna, woda
Produkty i usługi	- czyli podstawowa funkcja i działalność, np.: ruch drogowy lub kolejowy, usługi na stacjach i MOP, przewóz pasażerów,
Połączenia transportowe	kwestie związane z dostępem i połączenia transportowe, nawet jeżeli pozostają one poza bezpośrednią kontrolą w projekcie.

ANALIZA WRAŻLIWOŚCI					
Tabela przedstawiająca szacunkowe poziomy wrażliwości: (przykład)		Zmienne dotyczące klimatu i zagrożenia klimatyczne			
		Powódź	Fale upałów	...	Susza
Aspekty	Aktywa na miejscu itd.	Wysoki	Niski	...	Niski
	Nakłady (woda itd.)	Średni	Średni	...	Niski
	Produkty (wyroby itd.)	Wysoki	Niski	...	Niski
	Połączenia transportowe	Średni	Niski	...	Niski
4 najwyżej ocenione aspekty		Wysoki	Średni	...	Niski

Produkty analizy wrażliwości można podsumować w tabeli z zastosowaniem rankingu wrażliwości odpowiednich zmiennych dotyczących klimatu i zagrożeń klimatycznych dla danego rodzaju projektu, niezależnie od miejsca realizacji projektu, z uwzględnieniem parametrów krytycznych, i podzielić np. na cztery tematy.

Etap I: Preselekcja – analiza wrażliwości

- ❑ **Dotyczy projektu a nie jego lokalizacji,**
- ❑ Dotyczy elementów projektu pod kątem 4 aspektów funkcjonowania: aktywa i procesy na miejscu; nakłady; produkty; dostęp i połączenia transportowe (nawet jeśli pozostają poza bezpośrednią kontrolą w projekcie),
- ❑ W tej analizie należy zapewnić udział ekspertów branżowych,
- ❑ Istotne jest aby szczegółowo zdefiniować przyznane poziomy wrażliwości.

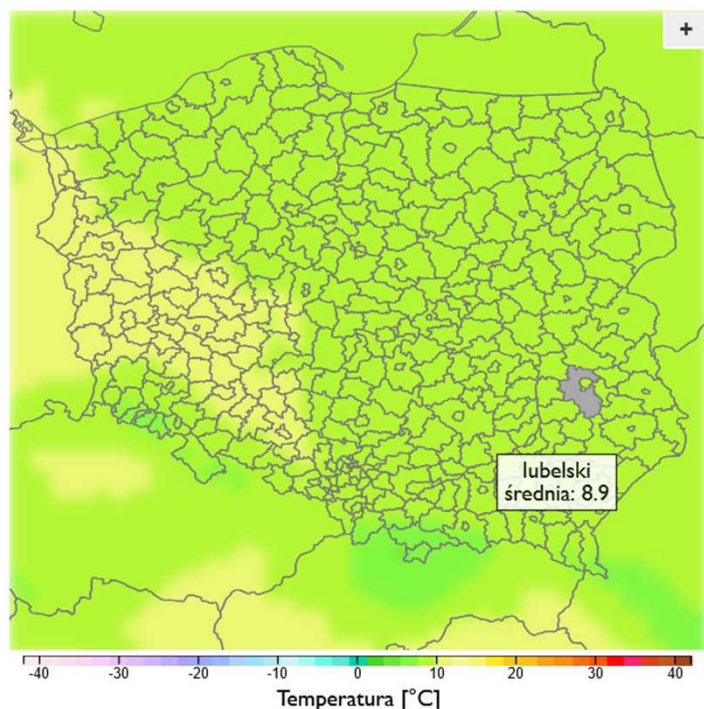


Etap I: Preselekcja – analiza narażenia

- Analiza narażenia dotyczy lokalizacji a nie cech charakterystycznych projektu
- Jest to analiza przewidywanych zmian klimatu oraz narażenia na skutki aktualnej zmienności klimatycznej
- Należy bazować na aktualnych danych
- Im bardziej lokalne i szczegółowe są dane, tym dokładniejsza i trafniejsza będzie ocena



Średnia temperatura dobowa - rok



Wyglądź mapę

Pobierz: [CSV](#)

Obszar

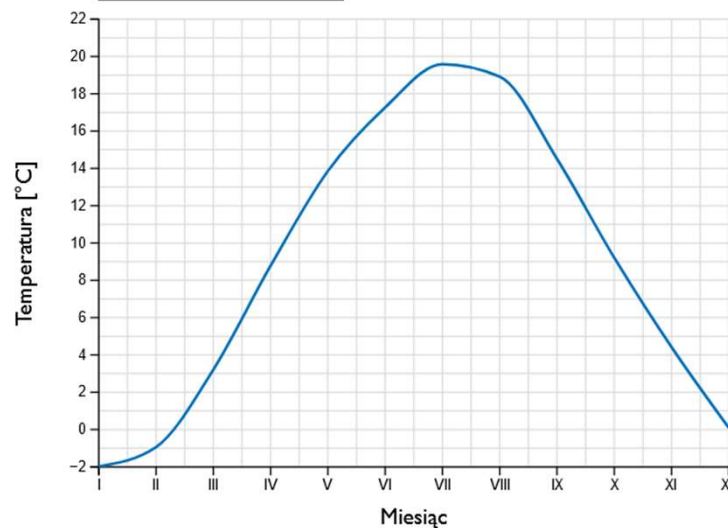
POLSKA

POWIAT (WYSZUKAJ)

LUBELSKI

Średnia temperatura miesięczna

RCP 8.5 2021-2030



h 2021–2027

Pobierz: [CSV](#)

Etap I: Preselekcja - analiza narażenia - przykład

Aspekty	Zmienne dotyczące klimatu					
	Niskie temperatury	Wysokie temperatury	Silny wiatr	Wyładowania atmosferyczne	Opady deszczu	Mgły
Obecne warunki klimatyczne	Średni	Średni	Średni	Niski	Niski	Niski
Przyszłe warunki klimatyczne	Niski	Wysoki	Średni	Średni	Wysoki	Niski
Największa liczba punktów dla aktualnych i przyszłych warunków klimatycznych	Średni	Wysoki	Średni	Średni	Wysoki	Niski

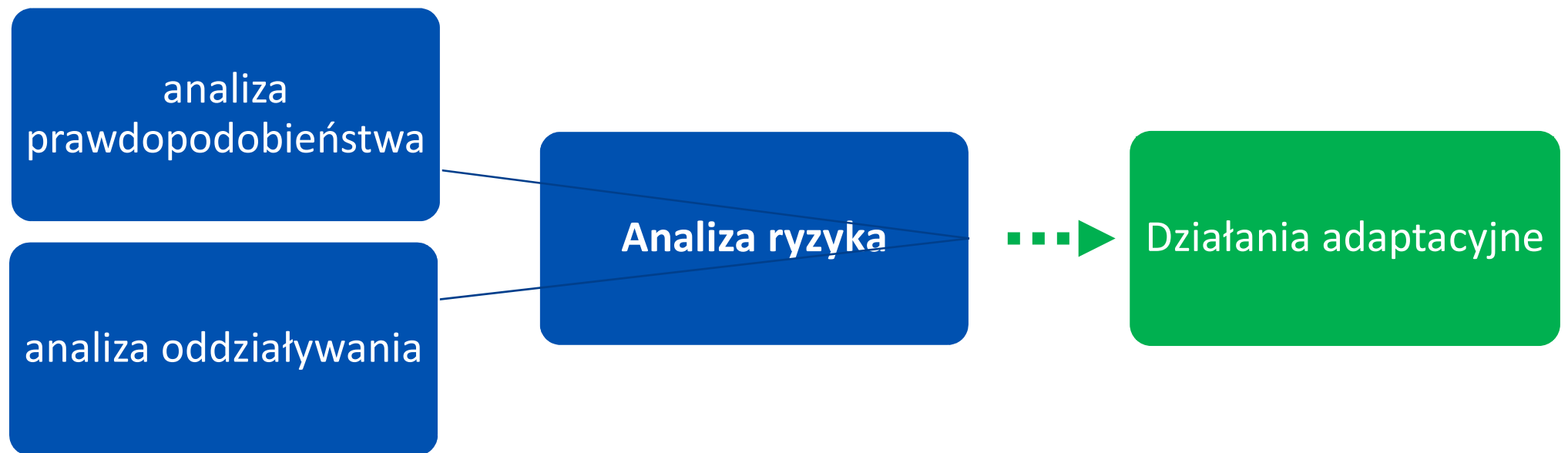
Źródło: Wytyczne techniczne dotyczące weryfikacji infrastruktury pod względem wpływu na klimat w latach 2021–2027

Etap I: Preselekcja – analiza podatności

Przykład

Aspekty		Poziom narażenia		
		Wysoki	Średni	Niski
Wrażliwość (najwyższa we wszystkich aspektach)	Wysoki			
	Średni	wysokie temperatury opady deszczu	niskie temperatury, oblodzenie, opady śniegu wyładowania atmosferyczne silny wiatr	
	Niski			Mgły

Etap II: Szczegółowa analiza



Etap II: Szczegółowa analiza- analiza prawdopodobieństwa

Stopień prawdopodobieństwa wystąpienia danego zagrożenia oceniany jest w skali jakościowej lub ilościowej

Termin	1	2	3	4	5
	Rzadkie	Niskie	Średnie	Wysokie	Bardzo wysokie
Jakościowe:	Bardzo małe prawdopodobieństwo wystąpienia	Uwzględniając obecnie stosowane praktyki i procedury wystąpienie takiego zdarzenia jest mało prawdopodobne	Zdarzenie takie wystąpiło w kraju/sytuacji o podobnych warunkach	Wystąpienie zdarzenia jest prawdopodobne	Wystąpienie zdarzenia jest bardzo prawdopodobne, może zdarzyć się nawet kilkakrotnie
LUB					
Ilościowe:	5% szans wystąpienia	20% szans wystąpienia	50% szans wystąpienia	80% szans wystąpienia	95% szans wystąpienia

Źródło: Komisja Europejska (2021a)

Etap II: Szczegółowa analiza – analiza oddziaływania

ANALIZA ODDZIAŁYWANIA

Orientacyjna skala na potrzeby oceny potencjalnego oddziaływania zagrożeń klimatycznego (przykład)	Oddziaływanie:				
	Nieistotne	Nieznaczące	Umiarkowane	Znaczące	Katastrofalne
Obszary ryzyka:					
Uszkodzenie mienia, inżynieria, działalność operacyjna					
Bezpieczeństwo i zdrowie					
Środowisko, dziedzictwo kulturowe					
Czynniki z zakresu polityki społecznej					
Czynniki z zakresu polityki finansowej					
Renoma					
Wszelkie inne istotne obszary ryzyka					
Ogółem dla wymienionych powyżej obszarów ryzyka					

Analiza oddziaływania zapewnia wyniki eksperckiej oceny potencjalnego oddziaływania poszczególnych zmiennych dotyczących klimatu i zagrożeń klimatycznych.

Mogą być
inaczej
określone

Etap II: Szczegółowa analiza - ocena ryzyka

- ❑ Celem oceny ryzyka jest ilościowe określenie poziomu znaczenia ryzyka w aktualnych i przyszłych warunkach klimatycznych
- ❑ Wysokie straty o wysokim prawdopodobieństwie (niedopuszczalne ryzyko) są UZASADNIENIEM dla wskazania działań adaptacyjnych
- ❑ Należy określić dopuszczalny poziom ryzyka

OCENA RYZYKA

Tabela przedstawiająca szacunkowe poziomy ryzyka: (przykład)		Ogólne oddziaływanie kluczowych zmiennych dotyczących klimatu i zagrożeń klimatycznych (przykład)					Legenda:
		Nieistotne	Nieznaczące	Umiarkowane	Znaczące	Katastrofalne	
Prawdopodobieństwo	Rzadkie						Poziom ryzyka Niski Średni Wysoki Skrajnie wysoki
	Małe prawdopodobieństwo		Susza				
	Umiarkowane		Fale upałów	Powódź			
	Prawdopodobne						
	Niemal pewne						

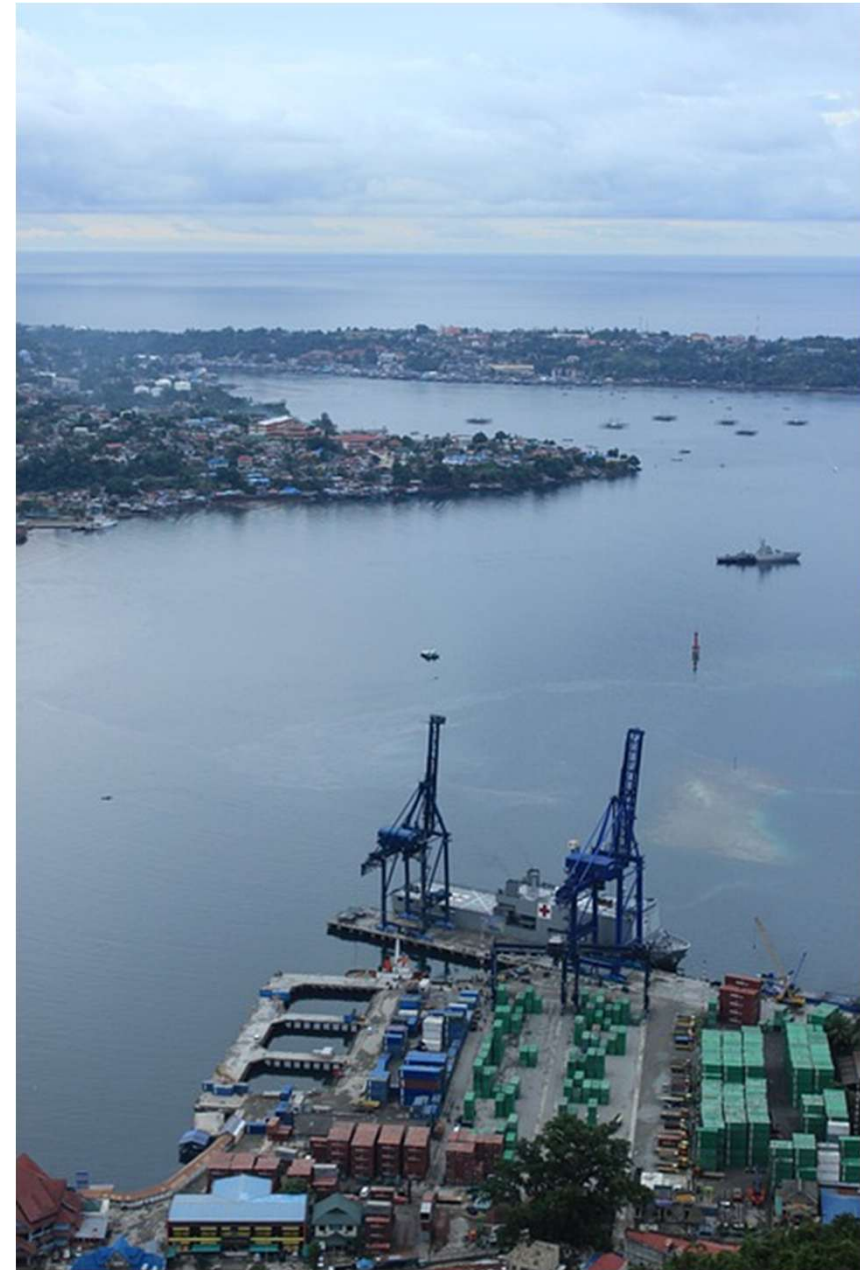
Wyniki analizy ryzyka można przedstawić w formie tabeli łączącej dane na temat prawdopodobieństwa wystąpienia kluczowych zmiennych dotyczących klimatu i zagrożeń klimatycznych oraz ich oddziaływania. Odpowiednie zakwalifikowanie i uzasadnienie wniosków z oceny wiąże się z koniecznością udzielenia szczegółowych wyjaśnień. Należy objaśnić i uzasadnić poziomy ryzyka.

Źródło: Wytyczne techniczne KE dotyczące weryfikacji infrastruktury pod względem wpływu na klimat w latach 2021–2027

Analiza w zakresie adaptacji przedsiębiorstwa do zmian klimatu

Działania adaptacyjne mogą być to:

- środki techniczne,
- działania organizacyjne,
- edukacyjne,
- mieszane – łączone wszystkie te działania.



Dodatkowe wskazania do przygotowania analizy klimatycznej w zakresie adaptacji do zmian klimatu



<https://www.cupt.gov.pl/strefa-beneficjenta/wdrazanie-projektow/adaptacja-do-zmian-klimatu/>

CUPT Aktualności Wydarzenia Fundusze Europejskie Strefa Beneficjenta Publikacje Dostępność

CUPT > STREFA BENEFICJENTA > WDRAŻANIE PROJEKTÓW > ADAPTACJA DO ZMIAN KLIMATU

Adaptacja do zmian klimatu

Analiza klimatyczna - wymogi dla FENIKS, FEPW i KPO

Wyniki badania świadomości ekologicznej

Zmiany klimatyczne to jedno z najpoważniejszych wyzwań, przed którymi stoi współczesny świat. Wzrost temperatur, zmniejszenie się opadów w niektórych regionach, lokalne podtopienia, coraz bardziej ekstremalne zjawiska pogodowe, huragany, susze czy powodzie – to tylko niektóre z konsekwencji globalnego ocieplenia. W kontekście urbanizacji, rolnictwa czy przemysłu, zmiany klimatyczne stają się nieodłącznym elementem planowania i projektowania. Zmiany te oddziałują negatywnie na zdrowie i życie ludzi, szczególnie coraz częstsze fale upałów, czy powodzie.

Infrastruktura transportowa, a zatem sieci drogowe, kolejowe, lotnicze i morskie stają się bardziej narażone na ekstremalne warunki pogodowe. Ich parametry użytkowe stają się niewystarczające do coraz wyższych temperatur, np. w przypadku dróg temperatury nawierzchnia dróg praktycznie nie stygnie, a rozgrzane warstwy nawierzchni zmieniają właściwości mechaniczne, co powoduje zwiększone ryzyko występowania kolein, czy deformacji. W przypadku szyn kolejowych, zwiększone ryzyko deformacji z powodu upałów, co może być przyczyną wypadków.

Jednocześnie brak lub nieadekwatnie zaprojektowane działania adaptacyjne mogą prowadzić nie tylko do pogorszenia funkcjonowania transportu, ale co gorsza stanowić zagrożenie dla zdrowia i życia ludzi. Coraz częstsze i

Przydatne informacje i dokumenty

- **Podręcznik w zakresie zgodności przedsięwzięć realizowanych w ramach KPO dla wnioskodawców i wykonawców przedsięwzięć** <https://www.gov.pl/web/planodbudowy/dnsh2>
- **Analiza spełniania zasady DNSH dla FEnIKS 2021-2027**
https://www.pois.gov.pl/media/108045/ocena_DNSH_FEnIKS_2021-2027.pdf
- <https://www.feniks.gov.pl/strony/dowiedz-sie-wiecej-o-programie/prognoza-oddziaływania-na-srodowisko/>
- **Poradnik weryfikacji inwestycji pod względem wpływu na klimat i adaptacji do zmian klimatu w okresie programowania UE 2021-2027, opracowany w 2023 r.**

<https://www.gov.pl/web/klimat/poradnik-weryfikacji-inwestycji-pod-wzgle-dem-wplywu-na-klimat-i-adaptacji-do-zmian-klimatu-w-okresie-programowania-ue-2021-2028>

- **Zawiadomienie Komisji — Wytyczne techniczne dotyczące weryfikacji infrastruktury pod względem wpływu na klimat w latach 2021–2027, C/2021/5430**

<https://eur-lex.europa.eu/legal-content/PL/TXT/?uri=CELEX%3A52021XC0916%2803%29>

- **KLIMADA 2 Baza wiedzy o zmianach klimatu i adaptacji do ich skutków**

<https://klimada2.ios.gov.pl/>

- **Platforma EU dotycząca danych, metodyk oraz przykładów dotyczących adaptacji do zmian klimatu**

<https://climate-adapt.eea.europa.eu/>



Magdalena Kozyra
Ewa Paderewska

 **Fundusze Europejskie**

DZIĘKUJĘ ZA UWAGĘ



**Fundusze Europejskie
na Infrastrukturę,
Klimat, Środowisko**



**Rzeczpospolita
Polska**

**Dofinansowane przez
Unię Europejską**

