

# Podróż w stronę równości

# Transport bez barier

## Materiał edukacyjny z zadaniami



# Wstęp

Publikacja, którą masz przed sobą, to **zaproszenie do wspólnej podróży w stronę świata bardziej dostępnego, otwartego i przyjaznego dla wszystkich**. Jej celem jest przybliżenie zagadnień związanych z równością szans, niedyskryminacją oraz dostępnością w transporcie – czyli w tej części naszego codziennego życia, z której korzysta niemal każdy. Niezależnie od tego, czy jesteś uczniem czy osobą dorosłą, znajdziesz tu treści dopasowane do swojego poziomu wiedzy i doświadczenia. Publikacja została zaprojektowana w taki sposób, aby łączyć naukę z aktywnym zaangażowaniem. Zamiast tradycyjnego, jednolitego tekstu, proponuje różnorodne formy pracy – od prostych zadań i skojarzeń, przez łamigłówki i rebusy, aż po bardziej złożone pytania i analizy sytuacyjne. Dzięki temu możesz nie tylko zapoznać się z ważnymi pojęciami, ale także sprawdzić swoją wiedzę w praktyce i spojrzeć na otaczającą Cię przestrzeń z nowej perspektywy.

Treści zawarte w publikacji zostały podzielone na **trzy poziomy trudności**. Każdy z nich odpowiada innym potrzebom i możliwościom odbiorców – od podstawowego, który w przystępny sposób wprowadza w tematykę dostępności, przez poziom średni, rozwijający wiedzę i poszerzający kontekst, aż po poziom zaawansowany,



Oznaczenia poziomów pozwolą Ci łatwo odnaleźć treści najlepiej dopasowane do Twoich oczekiwań lub stopniowo przechodzić przez kolejne etapy nauki.

W dalszej części publikacji znajdziesz **zestaw zadań aktywizujących**, które pomogą utrwalić zdobytą wiedzę. Krzyżówki i rebusy zostały przygotowane w taki sposób, aby stopniowo wprowadzać nowe pojęcia i utrwałać te już poznane.

Aby ułatwić samodzielną pracę z materiałem, **na końcu publikacji został umieszczony klucz odpowiedzi**. Dzięki temu możesz na bieżąco weryfikować swoje rozwiązania lub wrócić do nich po zakończeniu pracy z całością materiału.

Zachęcamy jednak, aby najpierw spróbować samodzielnie zmierzyć się z zadaniami – to właśnie ten proces daje najwięcej satysfakcji i pozwala najlepiej utrwalić wiedzę. Publikacja ma nie tylko przekazywać informacje, ale także inspirować do uważnego patrzenia na świat i dostrzegania potrzeb innych osób. Pokazuje, że dostępność nie jest pojęciem abstrakcyjnym, lecz czymś, co realnie wpływa na jakość życia ludzi.



Podróżowanie jest częścią codziennego życia – przemieszczamy się do szkoły, pracy, na spotkania czy w czasie wolnym. Transport łączy ludzi i miejsca, ale **nie dla wszystkich jest równie dostępny**.

Dla niektórych osób zwykła podróż może wiązać się z trudnościami wynikającymi z barier architektonicznych, braku informacji lub niedostosowanych środków transportu. Dlatego tak ważne jest, aby przestrzeń publiczna, w tym transport, była projektowana w sposób uwzględniający potrzeby wszystkich użytkowników. Niniejsza publikacja ma na celu przybliżenie idei równości, niedyskryminacji i dostępności oraz pokazanie, jak można je realizować w praktyce. **Każdy człowiek jest inny** – różnimy się wiekiem, wyglądem, sposobem poruszania się czy tym, jak postrzegamy świat. Są osoby, które poruszają się na wózku, osoby niewidome, starsze albo takie, które potrzebują więcej czasu, aby gdzieś dojść.



**Równość oznacza, że każdy powinien mieć takie same możliwości, aby korzystać z przestrzeni publicznej**, w tym z autobusów, tramwajów czy pociągów.

Wyobraź sobie przystanek autobusowy bez podjazdu. Osoba na wózku nie będzie mogła z niego skorzystać. Albo brak informacji głosowej w pojeździe – osoba niewidoma nie będzie wiedziała, gdzie wysiąść. Takie sytuacje nazywamy **barierami**. Ich usuwanie sprawia, że świat staje się bardziej przyjazny dla wszystkich.

**Dostępność** to właśnie tworzenie takich rozwiązań, które ułatwiają życie każdemu – nie tylko osobom z niepełnosprawnościami. Niskopodłogowy autobus pomaga zarówno osobie na wózku, jak i rodzicowi z wózkiem dziecięcym.

Wyraźne oznaczenia pomagają każdemu szybciej odnaleźć drogę. Dzięki temu wszyscy możemy swobodniej się przemieszczać i czuć się częścią wspólnej przestrzeni.





Współczesne społeczeństwa opierają się na wartościach takich jak równość, solidarność i poszanowanie różnorodności.

W praktyce oznacza to, że przestrzeń publiczna – w tym system transportowy – powinna być zaprojektowana tak, aby nie wykluczała żadnej grupy użytkowników.

**Niedyskryminacja** polega na tym, że nikt nie jest traktowany gorzej ze względu na swoje cechy, takie jak wiek, stan zdrowia czy sprawność.

Jednym z kluczowych pojęć jest **projektowanie uniwersalne**. To podejście zakłada, że rozwiązania są tworzone od początku z myślą o jak najszerszym gronie odbiorców. Nie chodzi o dostosowywanie przestrzeni dopiero wtedy, gdy pojawi się

potrzeba, ale o takie jej zaplanowanie, aby była dostępna dla wszystkich już od samego początku.

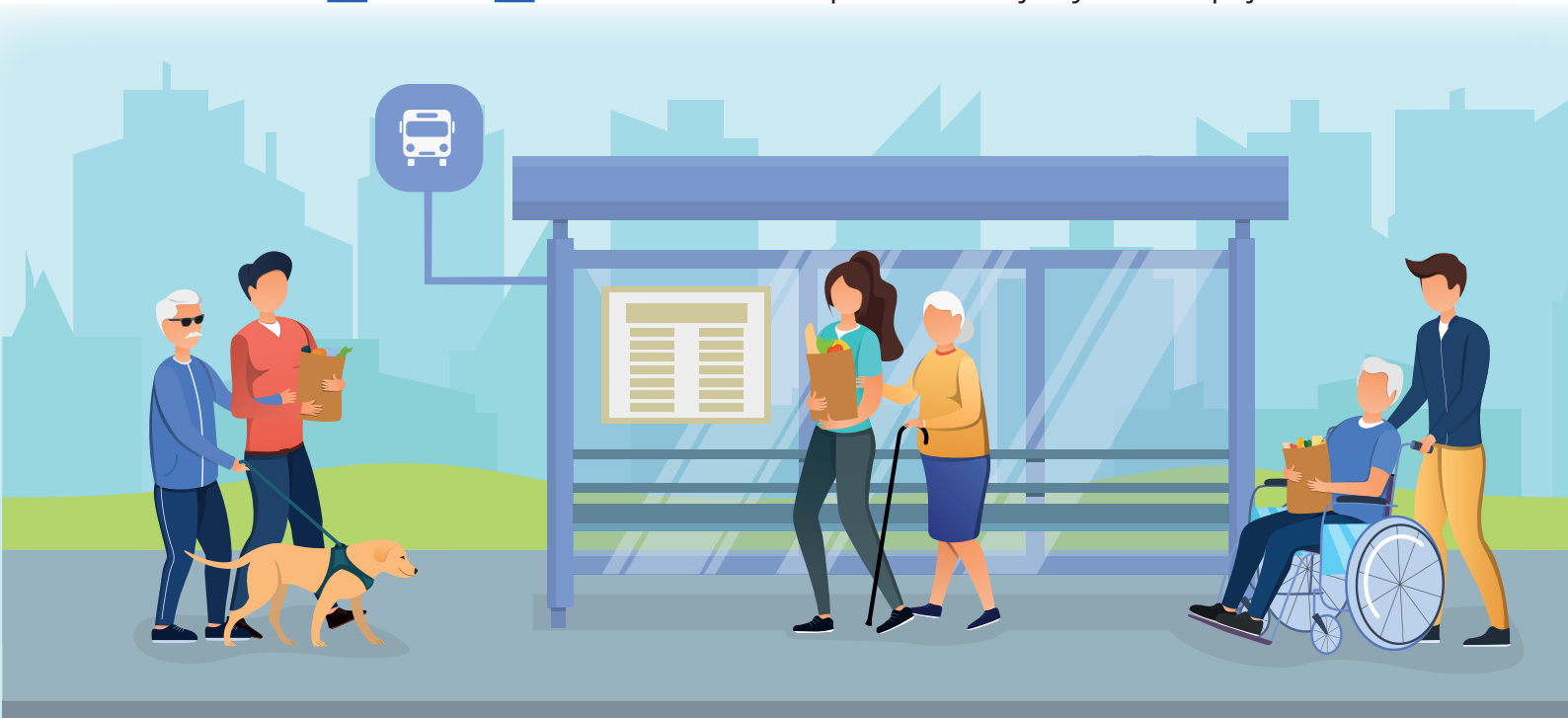


Przykładem mogą być **ścieżki naprowadzające dla osób niewidomych, kontrastowe oznaczenia czy systemy informacji pasażerskiej**

przekazujące komunikaty zarówno wizualnie, jak i głosowo.

Ważną rolę w rozwoju dostępnego transportu odgrywają **fundusze europejskie**. Dzięki nim możliwe jest finansowanie dużych inwestycji, takich jak modernizacja dworców, zakup nowoczesnych pojazdów czy wdrażanie inteligentnych systemów transportowych. To właśnie dzięki takim działaniom miasta i regiony mogą stawać się bardziej przyjazne dla wszystkich mieszkańców.

Warto mieć świadomość, że wiele zmian, które ułatwiają codzienne podróżowanie, jest efektem długofalowych działań i współpracy na poziomie krajowym i europejskim.



## Poziom trudności:



Dostępność w transporcie stanowi jeden z istotnych elementów polityki spójności oraz realizacji zasad

równości szans w Unii Europejskiej.

W ujęciu systemowym oznacza to konieczność uwzględniania potrzeb różnych grup użytkowników na każdym etapie – od planowania inwestycji, przez projektowanie infrastruktury, aż po eksploatację i zarządzanie usługami transportowymi.

**Niedyskryminacja i włączanie społeczne** mają swoje umocowanie zarówno w przepisach prawa krajowego, jak i europejskiego. W praktyce przekłada się to na obowiązek zapewnienia dostępności infrastruktury transportowej, informacji oraz usług.

Dotyczy to między innymi stosowania standardów dostępności, takich jak odpowiednie nachylenie ramp, instalacja wind, systemy informacji w alfabecie Braille'a czy wykorzystanie technologii wspierających osoby z różnymi potrzebami.

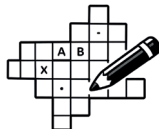
Znaczącą rolę odgrywają programy finansowane ze środków europejskich, takie jak **krajowe i regionalne programy operacyjne** czy **instrumenty typu Krajowy Plan Odbudowy i Zwiększania Odporności (KPO)**.

Umożliwiają one realizację kompleksowych projektów modernizacyjnych, wdrażanie innowacyjnych rozwiązań technologicznych oraz rozwój transportu intermodalnego.

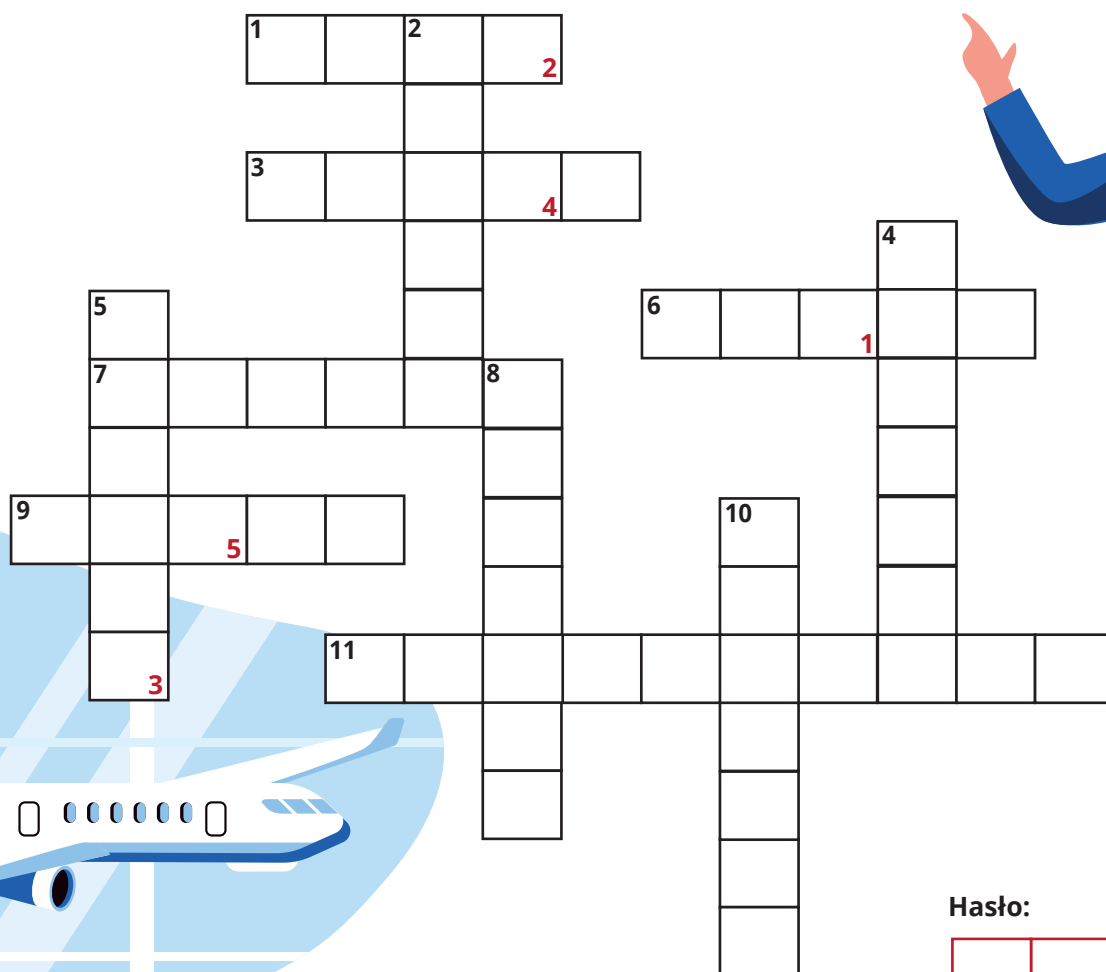
Istotne jest również stosowanie wytycznych dotyczących dostępności cyfrowej, takich jak **standard WCAG 2.1 (Web Content Accessibility Guidelines 2.1)**, które zapewniają dostęp do informacji dla osób z różnymi ograniczeniami.

W szerszym kontekście dostępność transportu odpowiada na pytanie, **w jakim stopniu przestrzeń publiczna jest wspólna i otwarta dla wszystkich**. Tworzenie systemów transportowych bez barier sprzyja aktywizacji społecznej, zwiększa mobilność obywateli i przyczynia się do budowania bardziej sprawiedliwego społeczeństwa.





Rozwiąż krzyżówkę, wpisując odpowiedzi we właściwe miejsca oznaczone czarnymi cyframi. Następnie odczytaj litery z pól oznaczonych czerwonymi cyframi i ułóż z nich hasło.



Hasło:

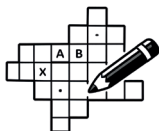
1	2	3	4	5
---	---	---	---	---

**Poziomo:**

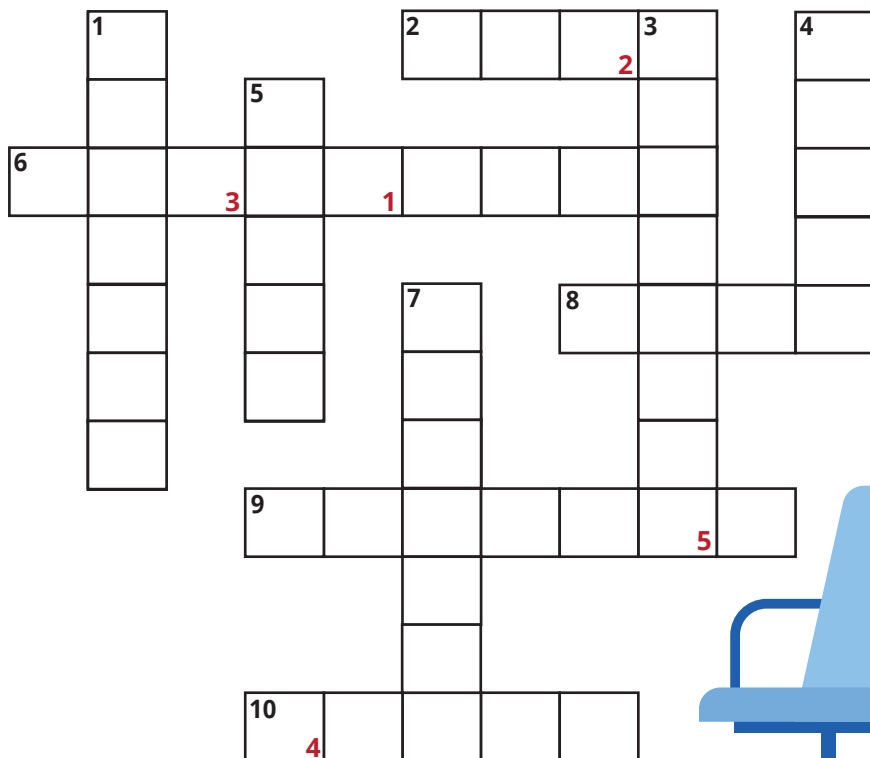
- 1 - rysunek, który pomaga znaleźć drogę i zaplanować podróż
- 3 - miejsce przy torach, z którego wsiadamy do pociągu
- 6 - pojazd na dwóch kołach, którym można jeździć dzięki sile własnych nóg
- 7 - moment, w którym pojazd rusza w trasę
- 9 - urządzenie, które pomaga dostać się na inne piętro, szczególnie osobom z trudnościami w chodzeniu
- 11 - miejsce, gdzie zatrzymuje się autobus lub tramwaj, by zabrać pasażerów

**Pionowo:**

- 2 - podłużny uchwyt, którego można się trzymać, aby bezpiecznie wejść lub zejść
- 4 - urządzenie, dzięki któremu możemy zadzwonić lub sprawdzić informacje o podróży
- 5 - długi pojazd poruszający się po torach, którym można podróżować między miastami
- 8 - miejsce, gdzie zaczyna się podróż i gdzie czekamy na pociąg lub autobus
- 10 - duży pojazd, którym wiele osób jedzie razem, np. do szkoły lub pracy



Rozwiąż krzyżówkę, wpisując odpowiedzi we właściwe miejsca oznaczone czarnymi cyframi. Następnie odczytaj litery z pól oznaczonych czerwonymi cyframi i ułóż z nich hasło.



Hasło:

1	2	3	4	5
---	---	---	---	---

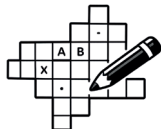


### Poziomo:

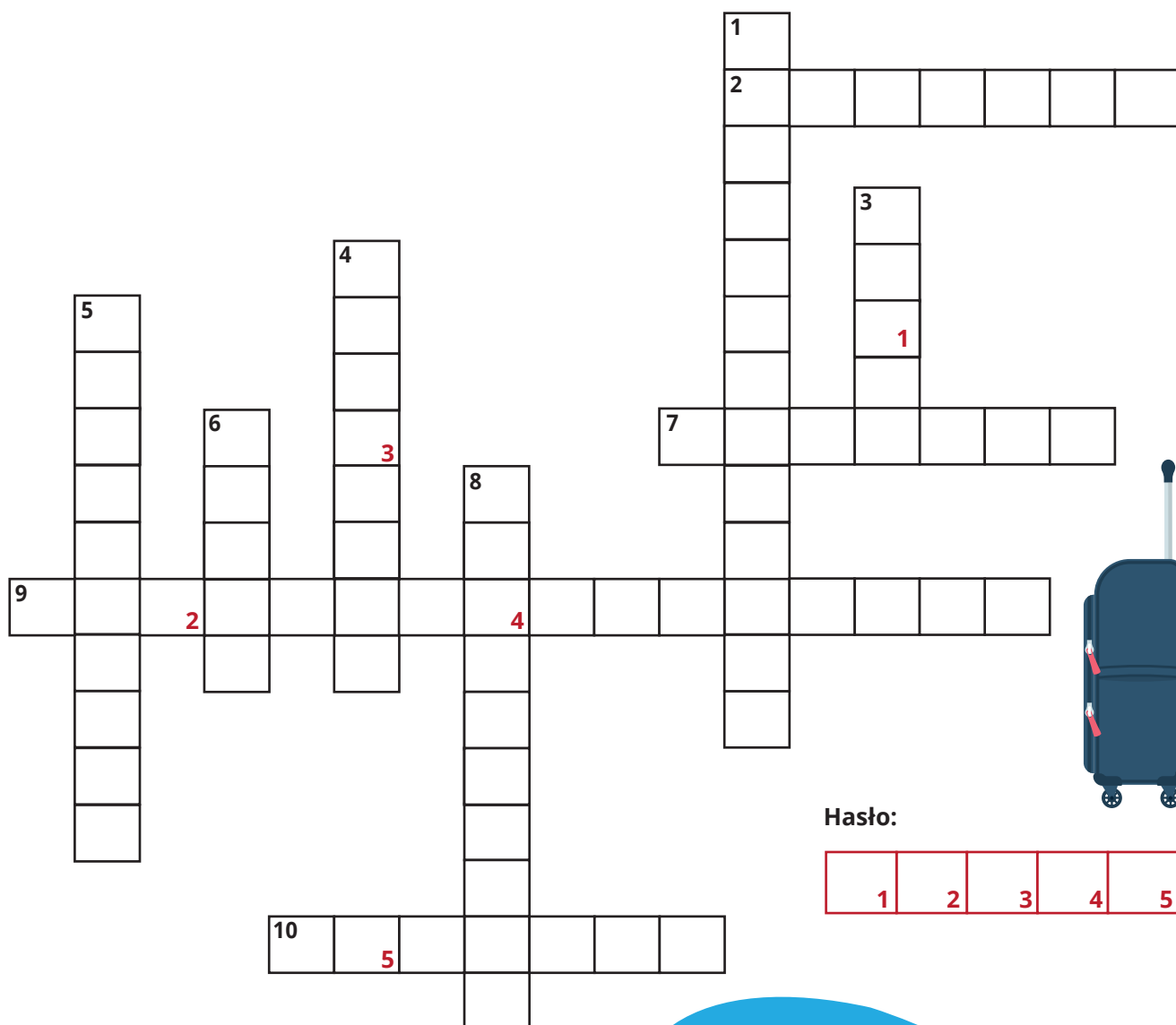
- 2 - informacja przy drodze, która mówi kierowcom, jak się zachować
- 6 - miejsce na drodze, gdzie piesi mogą bezpiecznie przejść
- 8 - budowla, która pozwala przejść lub przejechać nad rzeką
- 9 - pojazd, który jeździ po torach w mieście
- 10 - miejsce, po którym jeżdżą samochody

### Pionowo:

- 1 - miejsce, gdzie można zostawić samochód
- 3 - osoba, która prowadzi pojazd
- 4 - dokument, który pozwala jechać autobusem lub tramwajem
- 5 - szybka kolej, która jeździ pod ziemią
- 7 - sygnał na skrzyżowaniu, który mówi: jedź albo stój



Rozwiąż krzyżówkę, wpisując odpowiedzi we właściwe miejsca oznaczone czarnymi cyframi. Następnie odczytaj litery z pól oznaczonych czerwonymi cyframi i ułóż z nich hasło.



Hasło:

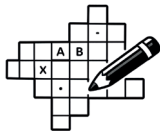
1	2	3	4	5
---	---	---	---	---

**Poziomo:**

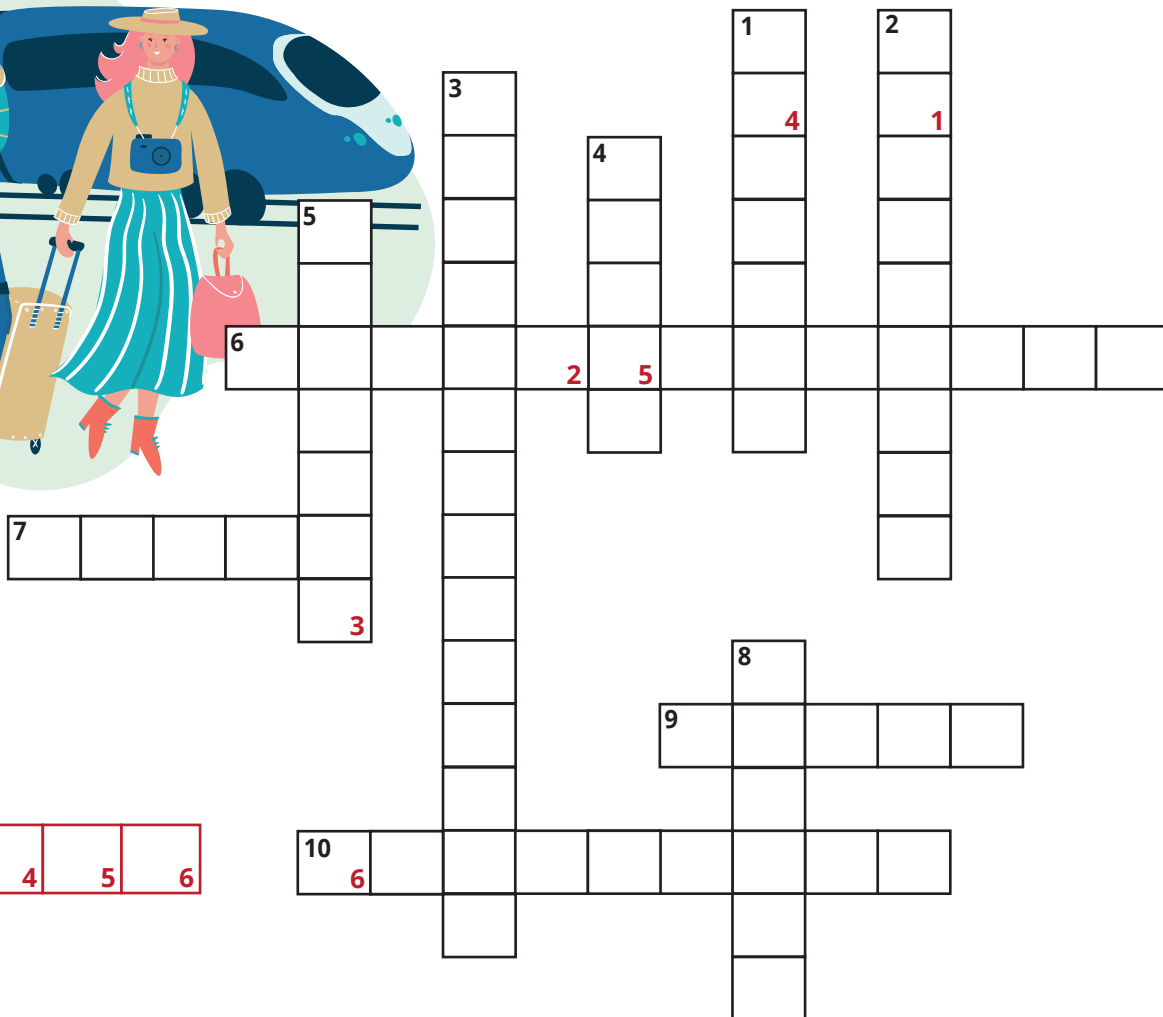
- 2 - zasada, według której wszyscy mają takie same prawa i możliwości
- 7 - środki finansowe przyznawane z Unii Europejskiej na realizację określonego celu, np. projektu
- 9 - zasada równego traktowania wszystkich ludzi, bez wykluczania
- 10 - ..... jazdy - zestawienie godzin odjazdów i przyjazdów środków transportu

**Pionowo:**

- 1 - proces planowania i tworzenia rozwiązań, np. budynków lub usług
- 3 - pochyła powierzchnia ułatwiająca dostęp, np. osobom na wózkach
- 4 - wyraźna różnica kolorystyczna między elementami, ułatwiająca ich dostrzeżenie
- 5 - przystosowany dla osób z niepełnosprawnościami, np. wózek
- 6 - urządzenie służące do przemieszczania się między piętrami
- 8 - Unia .... - należy do niej m.in. Polska



Rozwiąż krzyżówkę, wpisując odpowiedzi we właściwe miejsca oznaczone czarnymi cyframi. Następnie odczytaj litery z pól oznaczonych czerwonymi cyframi i ułóż z nich hasło.



Hasło:

1	2	3	4	5	6
---	---	---	---	---	---

### Poziomo:

6 - zdolność do wykonywania czynności bez pomocy innych

7 - pochyła powierzchnia ułatwiająca dostęp, np. osobom na wózkach

9 - dokument uprawniający do przejazdu środkiem transportu

10 - komunikat ..... - przekazywany za pomocą dźwięku

### Pionowo

1 - osoba korzystająca z transportu, ale nieprowadząca pojazdu

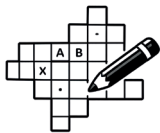
2 - możliwość swobodnego przemieszczania się

3 - pojazd ....., ułatwiający wsiadanie osobom o ograniczonej mobilności

4 - strefa .... - część pojazdu przeznaczona dla osób, które chcą podróżować bez hałasu

5 - środek transportu miejskiego poruszający się po torach

8 - język ..... - używany przez osoby niesłyszące



Rozwiąż krzyżówkę, wpisując odpowiedzi we właściwe miejsca oznaczone czarnymi cyframi. Następnie odczytaj litery z pól oznaczonych czerwonymi cyframi i ułóż z nich hasło.

Hasło:

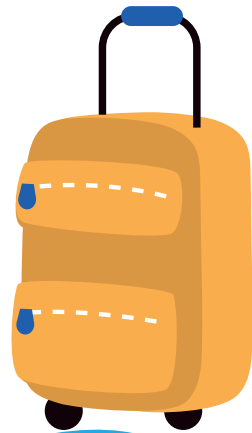
1	2	3	4	5	6	7	8	9	10
---	---	---	---	---	---	---	---	---	----

**Poziomo:**

- 4 - ..... braille'a - system zapisu znaków za pomocą wypukłych punktów, używany przez osoby niewidome
- 7 - zasada równego traktowania wszystkich osób, niezależnie od ich cech lub sytuacji
- 8 - mapa dotykowa dla osób niewidomych i słabowidzących
- 9 - park and .... - system parkingów przy węzłach komunikacyjnych, umożliwiający przesiadkę z samochodu do transportu publicznego
- 10 - krajowy plan ..... - program inwestycji i reform finansowanych ze środków Unii Europejskiej

**Pionowo**

- 1 - projektowanie ..... - podejście do tworzenia przestrzeni i usług dostępnych dla wszystkich użytkowników
- 2 - transport .... - przewóz z wykorzystaniem różnych środków transportu w jednej podróży
- 3 - ..... indukcyjna - urządzenie wspomagające słyszenie u osób korzystających z aparatów słuchowych
- 5 - słowny opis obrazu lub przestrzeni, ułatwiający odbiór osobom niewidomym
- 6 - graficzny symbol przekazujący informację bez użycia słów





# Sprawdź się!



## Quiz

**1. Co oznacza znak z osobą na wózku?**

- A. Zakaz wjazdu
- B. Miejsce dostępne dla osób z niepełnosprawnościami
- C. Parking tylko dla rowerów

**2. Co ułatwia korzystanie z transportu osobom niewidomym?**

- A. Kolorowe siedzenia
- B. Mapy dotykowe i komunikaty głosowe
- C. Szybkie pojazdy

**3. Co pomaga osobom słabowidzącym odczytać informacje?**

- A. Małe litery
- B. Wyraźny kontrast kolorów
- C. Szybkie zmiany napisów

**4. Co oznacza zasada niedyskryminacji w transporcie?**

- A. Równe traktowanie wszystkich użytkowników transportu
- B. Ograniczenie dostępu do wybranych usług
- C. Pierwszeństwo dla kierowców

**5. Czym jest alfabet Braille'a?**

- A. System zapisu dla osób niesłyszących
- B. Język migowy
- C. System znaków odczytywanych dotykiem przez osoby niewidome





## Quiz

### 1. Czym jest „Park and Ride”?

- A. System wypożyczania rowerów
- B. Parking przy przystankach, umożliwiający przesiadkę do transportu publicznego
- C. Strefa zakazu parkowania

### 2. Dlaczego kontrast kolorów jest ważny w przestrzeni publicznej?

- A. Ułatwia orientację osobom słabowidzącym
- B. Poprawia wygląd budynków
- C. Zmniejsza koszty budowy

### 3. Co oznacza dostępność cyfrowa?

- A. Korzystanie z internetu tylko na komputerze
- B. Tworzenie gier komputerowych
- C. Projektowanie stron i aplikacji tak, aby były użyteczne dla wszystkich

### 4. Jaką rolę pełnią oznaczenia dotykowe w przestrzeni publicznej?

- A. Są elementem dekoracyjnym
- B. Pomagają osobom niewidomym w orientacji i poruszaniu się
- C. Informują kierowców o prędkości

### 5. Co oznacza pojęcie „mobilność miejska”?

- A. Tylko ruch samochodowy
- B. Możliwość przemieszczania się różnymi środkami transportu po mieście
- C. Budowę nowych parkingów





## Quiz

### 1. Co oznacza „różnorodność” w kontekście społecznym?

- A. Wszyscy są tacy sami
- B. Ludzie różnią się między sobą i należy to uwzględnić w projektowaniu usług
- C. Dotyczy tylko języka

### 2. Czym jest Krajowy Plan Odbudowy (KPO)?

- A. Program budowy dróg lokalnych
- B. Plan rozwoju transportu miejskiego
- C. Program inwestycji i reform finansowany ze środków UE

### 3. Jaką funkcję pełni piktogram?

- A. Dekoracyjną
- B. Informacyjną, niezależną od języka
- C. Reklamową

### 4. Co to jest tyflomapa?

- A. Mapa dotykowa dla osób niewidomych i słabowidzących
- B. Mapa cyfrowa dla kierowców
- C. Plan miasta w aplikacji mobilnej

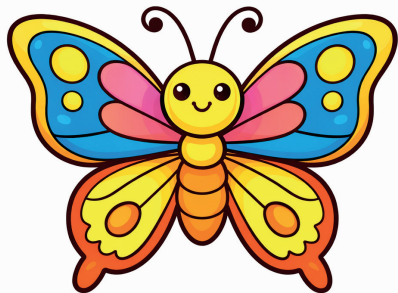
### 5. Co najlepiej wpisuje się w zasadę dostępności w transporcie?

- A. Ujednolicenie wyglądu pojazdów
- B. Projektowanie usług tak, aby mogły być używane przez różne grupy użytkowników
- C. Zwiększenie prędkości przejazdów





1.



+



~~tyl~~

~~okrotka~~

2.



+



~~t~~

~~ek~~



## CZY WIESZ, ŻE...?

Aplikacja Be My Eyes umożliwia osobom niewidomym i słabowidzącym uzyskanie pomocy w czasie rzeczywistym dzięki połączeniu wideo z wolontariuszem lub sztuczną inteligencją. Użytkownik może na przykład poprosić o pomoc w odczytaniu informacji na tablicy, sprawdzeniu rozkładu jazdy czy odnalezieniu właściwego peronu.



3.



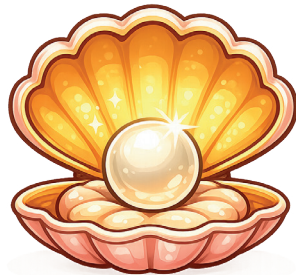
+



~~n~~

~~rnęk~~

4.



+



~~rła~~

~~do~~

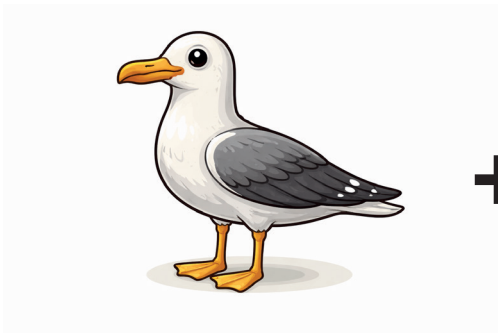


## CZY WIESZ, ŻE...?

Na wielu nowoczesnych dworcach i przystankach stosuje się specjalne ścieżki naprowadzające, czyli wypukłe pasy na chodniku, które pomagają osobom niewidomym bezpiecznie poruszać się w przestrzeni. Dzięki nim można wyczuć kierunek drogi za pomocą laski lub stóp oraz odnaleźć ważne miejsca, takie jak wejście do budynku, peron czy przejście dla pieszych.



5.



+



~~wa~~

~~lejbus~~

6.



+



~~ard~~

~~ui~~

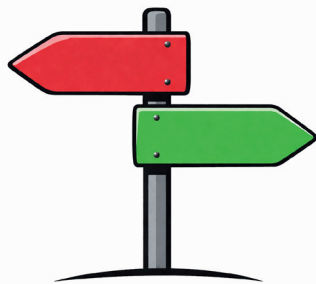


## CZY WIESZ, ŻE...?

Autobusy niskopodłogowe to takie pojazdy, do których można wejść bez pokonywania wysokich stopni. Często są wyposażone w specjalną rampę, która ułatwia wjazd osobom poruszającym się na wózkach, ale korzystają z niej także rodzice z wózkami dziecięcymi czy osoby starsze. To przykład rozwiązania, które pokazuje, że dostępność służy wszystkim, a nie tylko wybranym grupom.



7.



+

~~unek~~

8.

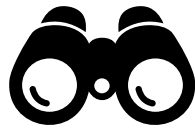


+

~~um~~~~ka~~

## CZY WIESZ, ŻE...?

Jedną z zasad dostępności cyfrowej, opisanych w standardzie WCAG, jest odpowiednie formatowanie tekstu. Tekst wyrównany do lewej strony jest łatwiejszy do czytania, szczególnie dla osób z dysleksją lub trudnościami w koncentracji, ponieważ zachowuje równą odległość między wyrazami. Dlatego w materiałach dostępnych unika się justowania (wyrównania do obu krawędzi), które może utrudniać odbiór treści.



# Zadanie sytuacyjne - dostępność dworca

Przyjrzyj się uważnie ilustracji. Twoim zadaniem jest zidentyfikowanie elementów, które mogą stanowić utrudnienia dla osób z niepełnosprawnościami.



Poziom podstawowy - znajdź 2 bariery



Poziom średni- znajdź 2 dodatkowe bariery (łącznie 4)



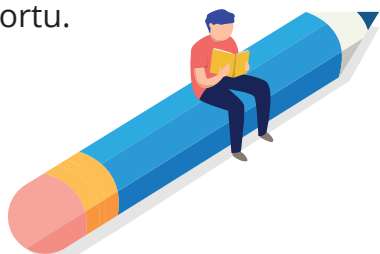
Poziom zaawansowany - znajdź 2 dodatkowe bariery (łącznie 6)





**Dostępność, równość szans i niedyskryminacja** to nie są jedynie pojęcia, które funkcjonują w dokumentach czy teoriach – to realne wartości, które mają bezpośredni wpływ na codzienne życie każdego z nas. Transport publiczny, jako jedna z najważniejszych przestrzeni wspólnych, szczególnie wyraźnie pokazuje, jak istotne jest **projektowanie rozwiązań z myślą o wszystkich użytkownikach**. To właśnie tutaj spotykają się osoby o różnych potrzebach, możliwościach i doświadczeniach, a sposób organizacji tej przestrzeni może zarówno ułatwiać, jak i utrudniać ich funkcjonowanie.

W trakcie pracy z tą publikacją można było zauważyć, że dostępność nie sprowadza się wyłącznie do pojedynczych udogodnień, takich jak rampa czy winda. To **całościowe podejście do projektowania i zarządzania przestrzenią**, które uwzględnia różnorodność społeczną i dąży do eliminowania barier – zarówno tych widocznych, jak i mniej oczywistych. Obejmuje ono infrastrukturę, systemy informacji, technologie, a także sposób myślenia i postawy wobec innych ludzi. Każdy element ma znaczenie, ponieważ wpływa na to, czy dana osoba może swobodnie i bezpiecznie korzystać z transportu.



Istotną rolę w procesie tworzenia dostępnych rozwiązań odgrywają działania systemowe oraz wsparcie finansowe, w tym **fundusze europejskie**, które umożliwiają realizację inwestycji i wdrażanie nowoczesnych technologii. Jednak nawet najlepsze rozwiązania nie będą w pełni skuteczne bez społecznej świadomości i zaangażowania. To właśnie **codzienne decyzje, wrażliwość na potrzeby innych oraz gotowość do zauważania problemów** sprawiają, że przestrzeń publiczna staje się bardziej przyjazna i otwarta.

Zachęcamy do spojrzenia na swoje najbliższe otoczenie z nowej perspektywy. Czy droga do szkoły, pracy lub miejsca zamieszkania jest dostępna dla każdego? Jakie bariery mogą napotykać osoby o różnych potrzebach? Czy informacje są czytelne i zrozumiałe dla wszystkich? Takie pytania pozwalają lepiej zrozumieć wyzwania, z jakimi mierzą się inni, a jednocześnie pokazują, jak wiele można zmienić poprzez świadome działania.

Mamy nadzieję, że publikacja ta nie tylko pomogła uporządkować wiedzę, ale także stała się inspiracją do dalszego poznawania tematu i podejmowania inicjatyw na rzecz równości i dostępności.

Każdy z nas może mieć wpływ na kształt przestrzeni, w której żyje – poprzez swoje decyzje, postawy i sposób traktowania innych.

**To właśnie z takich codziennych działań buduje się społeczeństwo oparte na szacunku, integracji i rzeczywistej równości.**

# Klucz odpowiedzi



## Krzyżówka - strona 6

- 1 - mapa
- 2 - poręcz
- 3 - peron
- 4 - telefon
- 5 - pociąg
- 6 - rower
- 7 - odjazd
- 8 - dworzec
- 9 - winda
- 10 - autobus
- 11 - przystanek

## Krzyżówka - strona 7

- 1 - parking
- 2 - znak
- 3 - kierowca
- 4 - bilet
- 5 - metro
- 6 - przejście
- 7 - światło
- 8 - most
- 9 - tramwaj
- 10 - droga

## Krzyżówka - strona 8

- 1 - projektowanie
- 2 - równość
- 3 - rampa
- 4 - kontrast
- 5 - inwalidzki
- 6 - winda
- 7 - dotacja
- 8 - europejska
- 9 - niedyskryminacja
- 10 - rozkład

## Krzyżówka - strona 9

- 1 - pasażer
- 2 - mobilność
- 3 - niskopodłogowy
- 4 - ciszy
- 5 - tramwaj
- 6 - samodzielność
- 7 - rampa
- 8 - migowy
- 9 - bilet
- 10 - dźwiękowy

## Krzyżówka - strona 10

- 1 - uniwersalne
- 2 - intermodalny
- 3 - pętla
- 4 - alfabet
- 5 - audiodeskrypcja
- 6 - piktogram
- 7 - niedyskryminacja
- 8 - tyflomapa
- 9 - ride
- 10 - odbudowy

## Quiz - strona 11

- 1 - B
- 2 - B
- 3 - B
- 4 - A
- 5 - C

## Quiz - strona 12

- 1 - B
- 2 - A
- 3 - C
- 4 - B
- 5 - B

## Quiz - strona 13

- 1 - B
- 2 - C
- 3 - B
- 4 - A
- 5 - B

## Rebusy

1. most
2. kolej
3. droga
4. peron
5. metro
6. bilet
7. kierowca
8. rozkład

## Zadanie sytuacyjne - dostępność dworca

1. wysoki krawężnik przy przejściu dla pieszych
2. nierówna, uszkodzona nawierzchnia drogi z dużym ubytkiem i studzienką
3. nieciągłość ścieżki naprowadzającej dla osób niewidomych
4. tablica informacyjna ustawiona na środku ciągu komunikacyjnego, która blokuje przejście
5. niedziałająca winda
6. schody jako jedyna alternatywa – brak widocznej rampy lub innego rozwiązania dostępnego dla wszystkich użytkowników

Materiał przygotowano na zlecenie Centrum Unijnych Projektów Transportowych w ramach działań współfinansowanych ze środków Unii Europejskiej, w celu promowania rozwiązań sprzyjających włączaniu społecznemu oraz podnoszenia świadomości na temat potrzeb osób z różnymi ograniczeniami w korzystaniu z przestrzeni publicznej.



Rzeczpospolita  
Polska

Dofinansowane przez  
Unię Europejską

